

EN 2012 SE REGISTRARON 26 MIL 037 HOMICIDIOS

El Instituto Nacional de Estadística y Geografía (INEGI) da a conocer la información preliminar, a nivel nacional y por entidad federativa, de los homicidios registrados en el país en 2012.

Con la finalidad de facilitar su comparación con la de años anteriores, se agrega la serie histórica de la estadística definitiva de homicidios del 2006 al 2011. Ésta y más información puede consultarse en la página del INEGI en Internet.

La estadística revela que en 2012 hubo 26 mil 037 homicidios en México, es decir, una proporción de 22 por cada 100 mil habitantes, siendo Chihuahua y Guerrero las entidades con el índice más alto, con 77, mientras que Aguascalientes y Yucatán con un índice de 4 y 2 respectivamente, son las más bajas; cabe señalar que para el caso de Chihuahua se observa una reducción de un 39 por ciento respecto al indicador observado en el 2011.

Las cifras se derivan de la información sobre las estadísticas vitales captada de los registros administrativos generados por las entidades federativas, básicamente de defunciones accidentales y violentas.

Contiene registros de 4 mil 700 Oficialías del Registro Civil y mil 107 Agencias del Ministerio Público que mensualmente proporcionan información al INEGI.

En las Oficialías del Registro Civil se captan datos de las defunciones (homicidios) a través de actas y certificados de defunción; esta información se complementa con la que proporcionan las Agencias del Ministerio Público mediante los cuadernos estadísticos.

Para el cálculo de las tasas de homicidios por cada cien mil habitantes, se utilizaron los datos publicados el pasado mes de abril por el CONAPO, referentes a las estimaciones de la población para los años 1990 - 2009 y las Proyecciones de la Población de México, 2010-2050.

**Homicidios por entidad federativa según año de registro
Serie anual de 2006 a 2012**

Entidad federativa	2006	2007	2008	2009	2010	2011	2012 ^P
Aguascalientes	26	42	59	67	75	82	45
Baja California	465	369	1 031	1 530	1 528	809	584
Baja California Sur	26	35	38	34	55	42	37
Campeche	33	50	54	58	48	47	79
Coahuila de Zaragoza	107	111	180	278	449	730	1 158
Colima	44	43	57	61	131	163	265
Chiapas	539	101	263	514	199	186	392
Chihuahua	648	518	2 601	3 671	6 407	4 500	2 783
Distrito Federal	817	847	930	979	1 077	1 101	1 085
Durango	170	174	420	1 013	1 109	1 063	822
Guanajuato	206	219	295	491	445	615	694
Guerrero	789	766	1 005	1 855	1 555	2 416	2 684
Hidalgo	47	74	75	146	112	211	162
Jalisco	478	445	542	679	1 072	1 529	1 560
México	1 747	1 238	1 579	1 860	2 111	2 623	2 905
Michoacán de Ocampo	992	563	658	936	723	855	826
Morelos	141	128	215	259	493	456	671
Nayarit	106	108	155	197	539	587	283
Nuevo León	168	279	241	343	951	2 174	1 835
Oaxaca	520	564	616	597	733	682	695
Puebla	354	273	354	359	376	437	465
Querétaro	61	55	74	89	74	109	112
Quintana Roo	67	121	144	141	145	163	153
San Luis Potosí	158	143	199	210	366	364	454
Sinaloa	463	398	824	1 435	2 423	1 990	1 398
Sonora	251	323	436	571	738	542	526
Tabasco	144	146	153	173	193	230	194
Tamaulipas	359	193	266	315	935	1 077	1 565
Tlaxcala	44	37	53	81	57	87	75
Veracruz de Ignacio de la Llave	360	380	340	693	461	1 000	1 025
Yucatán	41	49	49	37	34	53	41
Zacatecas	81	75	100	131	143	290	464
Total	10 452	8 867	14 006	19 803	25 757	27 213	26 037

Nota: Comprende el total de registros con códigos de causa básica para homicidios (X85 – Y09) según la Clasificación Estadística Internacional de Enfermedades y Problemas Relacionados con la Salud, Décima Revisión. (CIE-10).

^P Cifras preliminares con corte al 26 de julio del 2013, debido a que aún no concluyen los procesos de generación de la estadística.

Fuente: INEGI. Estadísticas Vitales.

**Homicidios por cada 100 000 habitantes por entidad federativa según año de registro
Serie anual de 2006 a 2012**

Entidad federativa	2006	2007	2008	2009	2010	2011	2012 ^P
Aguascalientes	2	4	5	6	6	7	4
Baja California	16	12	33	48	47	25	18
Baja California Sur	5	6	6	5	8	6	5
Campeche	4	6	7	7	6	6	9
Coahuila de Zaragoza	4	4	7	10	16	26	41
Colima	7	7	9	9	20	24	39
Chiapas	12	2	6	11	4	4	8
Chihuahua	20	15	76	105	182	126	77
Distrito Federal	9	9	10	11	12	12	12
Durango	11	11	26	61	66	63	48
Guanajuato	4	4	5	9	8	11	12
Guerrero	24	23	30	54	45	70	77
Hidalgo	2	3	3	6	4	8	6
Jalisco	7	6	8	9	14	20	20
México	12	8	10	12	14	17	18
Michoacán de Ocampo	23	13	15	21	16	19	18
Morelos	8	7	12	15	27	25	36
Nayarit	10	10	15	18	49	52	24
Nuevo León	4	6	5	7	20	45	38
Oaxaca	14	15	16	16	19	17	18
Puebla	6	5	6	6	6	7	8
Querétaro	4	3	4	5	4	6	6
Quintana Roo	6	10	11	11	11	12	11
San Luis Potosí	6	6	8	8	14	14	17
Sinaloa	17	14	30	51	85	69	48
Sonora	10	12	17	21	27	20	19
Tabasco	7	7	7	8	9	10	8
Tamaulipas	11	6	8	10	28	32	46
Tlaxcala	4	3	5	7	5	7	6
Veracruz de Ignacio de la Llave	5	5	4	9	6	13	13
Yucatán	2	3	3	2	2	3	2
Zacatecas	6	5	7	9	9	19	30
Total	10	8	13	18	23	24	22

Nota: Para el cálculo de las tasas de homicidios por cada cien mil habitantes, se utilizaron los datos publicados el pasado mes de abril por el CONAPO, referentes a las estimaciones de la población para los años 1990 - 2009 y las Proyecciones de la Población de México, 2010-2050.

^P Cifras preliminares con corte al 26 de julio del 2013, debido a que aún no concluyen los procesos de generación de la estadística.

Fuente: INEGI. Estadísticas Vitales.

Homicidios registrados por causa de defunción según sexo
2012^P

Causa de defunción	Total	Hombre	Mujer	No identificado
X85 Agresión con drogas, medicamentos y sustancias biológicas	2	1	1	0
X86 Agresión con sustancia corrosiva	3	3	0	0
X87 Agresión con plaguicidas	15	7	8	0
X88 Agresión con gases y vapores	6	4	2	0
X89 Agresión con otros productos químicos y sustancias nocivas especificadas	6	6	0	0
X90 Agresión con productos químicos y sustancias nocivas no especificadas	20	13	7	0
X91 Agresión por ahorcamiento, estrangulamiento y sofocación	1592	1 189	400	3
X92 Agresión por ahogamiento y sumersión	124	99	24	1
X93 Agresión con disparo de arma corta	86	77	9	0
X94 Agresión con disparo de rifle, escopeta y arma larga	120	111	9	0
X95 Agresión con disparo de otras armas de fuego, y las no especificadas	16 491	15 178	1 253	60
X96 Agresión con material explosivo	3	3	0	0
X97 Agresión con humo, fuego y llamas	225	171	30	24
X98 Agresión con vapor de agua, vapores y objetos calientes	2	1	1	0
X99 Agresión con objeto cortante	3 400	2 933	449	18
Y00 Agresión con objeto romo o sin filo	407	337	68	2
Y01 Agresión por empujón desde un lugar elevado	28	21	7	0
Y02 Agresión por empujar o colocar a la víctima delante de objeto en movimiento	4	3	1	0
Y03 Agresión por colisión de vehículo de motor	32	23	9	0
Y04 Agresión con fuerza corporal	140	122	17	1
Y05 Agresión sexual con fuerza corporal	6	0	6	0
Y06 Negligencia y abandono	24	14	10	0
Y07 Otros síndromes de maltrato	16	8	8	0
Y08 Agresión por otros medios especificados	62	55	7	0
Y09 Agresión por medios no especificados	3 223	2 661	448	114
Total	26 037	23 040	2 774	223

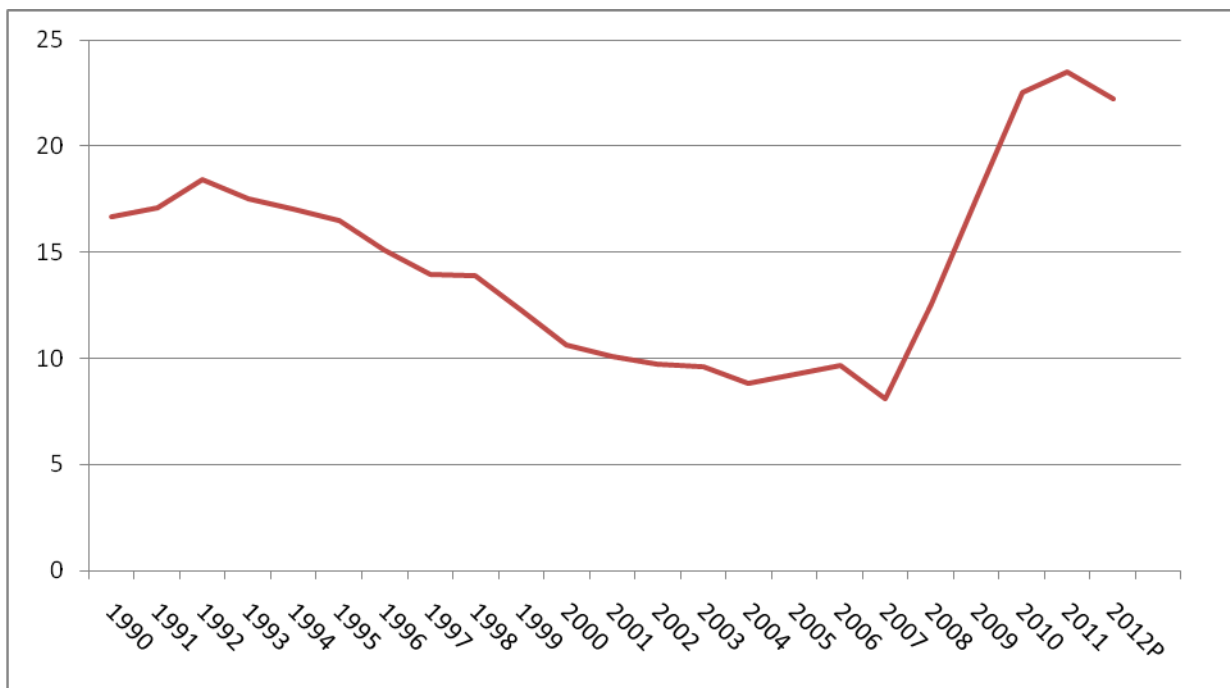
Nota: Comprende el total de registros con códigos de causa básica para homicidios (X85 – Y09) según la Clasificación Estadística Internacional de Enfermedades y Problemas Relacionados con la Salud, Décima Revisión. (CIE-10).

^P Cifras preliminares con corte al 26 de julio del 2013, debido a que aún no concluyen los procesos de generación de la estadística.

Fuente: INEGI. Estadísticas Vitales.

Tasa de homicidios por cada 100 000 habitantes a nivel nacional
Serie anual de 1990 a 2012

Total



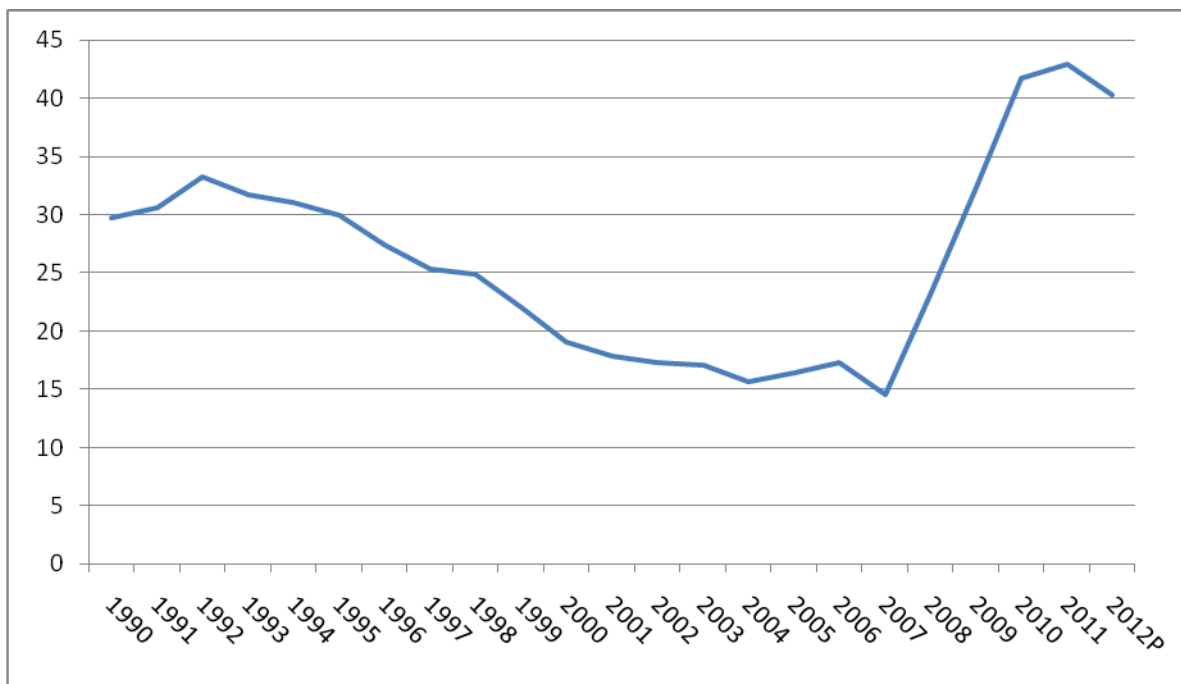
Nota: Para el cálculo de las tasas de homicidios por cada cien mil habitantes, se utilizaron los datos publicados el pasado mes de abril por el CONAPO, referentes a las estimaciones de la población para los años 1990 - 2009 y las Proyecciones de la Población de México, 2010-2050.

^P Cifras preliminares con corte al 26 de julio del 2013, debido a que aún no concluyen los procesos de generación de la estadística.

Fuente: INEGI. Estadísticas Vitales.

**Tasa de homicidios por cada 100 000 habitantes a nivel nacional
Serie anual de 1990 a 2012**

Hombres



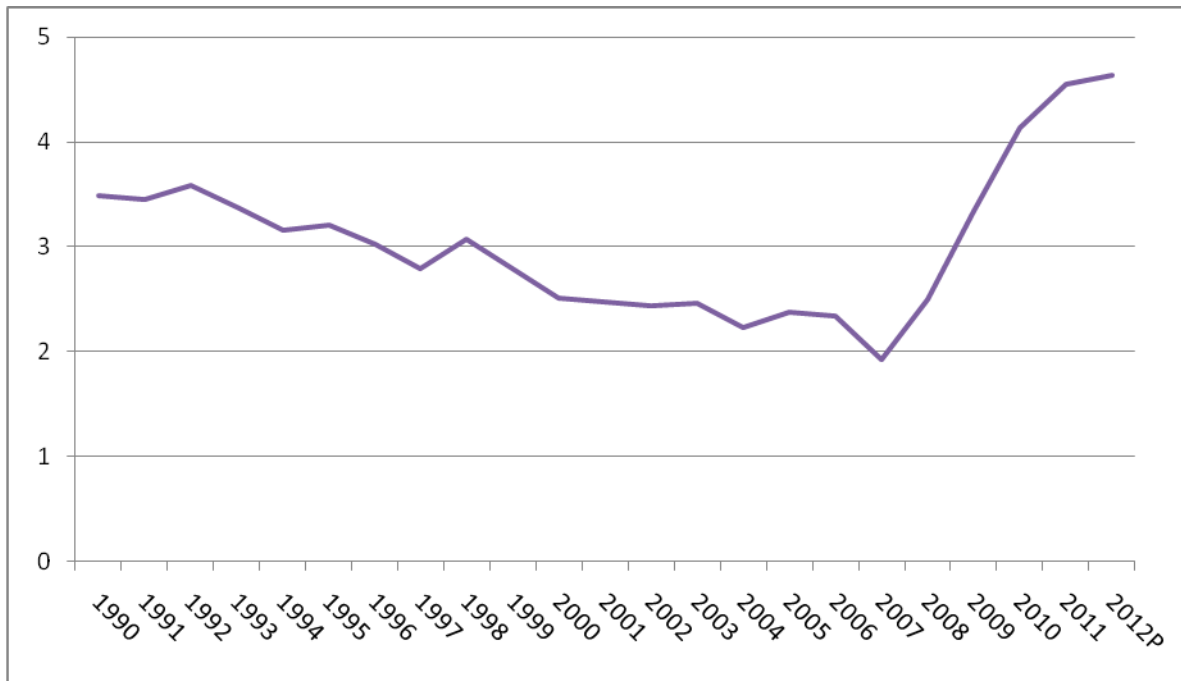
Nota: Para el cálculo de las tasas de homicidios por cada cien mil habitantes, se utilizaron los datos publicados el pasado mes de abril por el CONAPO, referentes a las estimaciones de la población para los años 1990 - 2009 y las Proyecciones de la Población de México, 2010-2050.

^P Cifras preliminares con corte al 26 de julio del 2013, debido a que aún no concluyen los procesos de generación de la estadística.

Fuente: INEGI. Estadísticas Vitales.

**Tasa de homicidios por cada 100 000 habitantes a nivel nacional
Serie anual de 1990 a 2012**

Mujeres



Nota: Para el cálculo de las tasas de homicidios por cada cien mil habitantes, se utilizaron los datos publicados el pasado mes de abril por el CONAPO, referentes a las estimaciones de la población para los años 1990 - 2009 y las Proyecciones de la Población de México, 2010-2050.

^P Cifras preliminares con corte al 26 de julio del 2013, debido a que aún no concluyen los procesos de generación de la estadística.

Fuente: INEGI. Estadísticas Vitales.

* * * * *