

CIS

Centro de Investigaciones Sociológicas

**MACROBARÓMETRO DE MARZO
2019. PREELECTORAL
ELECCIONES GENERALES 2019**

AVANCE DE RESULTADOS

Estudio nº 3242

Marzo 2019

CIS

Centro de Investigaciones Sociológicas

MACROBARÓMETRO DE MARZO
2019. PREELECTORAL
ELECCIONES GENERALES 2019

AVANCE DE RESULTADOS

FICHA TÉCNICA

Estudio nº 3242

Marzo 2019

ESTUDIO CIS nº 3242

MACROBARÓMETRO DE MARZO 2019. PREELECTORAL ELECCIONES GENERALES, 2019

FICHA TÉCNICA

Ámbito:

Nacional.

Universo:

Población con derecho a voto en elecciones generales y residente en España.

Tamaño de la muestra:

Diseñada: 16.460 entrevistas.

Realizada: 16.194 entrevistas.

La distribución provincial se incluye en el Cuadro 1, al final de esta ficha técnica.

Afijación:

No proporcional.

Ponderación:

Para tratar la muestra en su conjunto es necesaria la aplicación de los coeficientes de ponderación que figuran en el Cuadro 1, al final de esta ficha técnica.

Puntos de Muestreo:

1.110 municipios en 50 provincias y las ciudades autónomas de Ceuta y Melilla.

La distribución provincial se incluye en el Cuadro 1, al final de esta ficha técnica.

Procedimiento de muestreo:

Polietápico, estratificado por conglomerados, con selección de las unidades primarias de muestreo (municipios) y de las unidades secundarias (secciones) de forma aleatoria proporcional, y de las unidades últimas (individuos) por rutas aleatorias y cuotas de sexo y edad.

Los estratos se han formado por el cruce de las 50 provincias y las dos ciudades autónomas, con el tamaño de hábitat, dividido en 7 categorías: menor o igual a 2.000 habitantes; de 2.001 a 10.000; de 10.001 a 50.000; de 50.001 a 100.000; de 100.001 a 400.000; de 400.001 a 1.000.000, y más de 1.000.000 de habitantes.

Los cuestionarios se han aplicado mediante entrevista personal en los domicilios.

Error muestral:

Para un nivel de confianza del 95,5% (dos sigmas) y $P = Q$, el error es de $\pm 0,79\%$ para el conjunto de la muestra y en el supuesto de muestreo aleatorio simple.

Los errores correspondientes a cada una de las provincias se encuentran en el Cuadro 1, al final de esta ficha técnica.

Fecha de realización:

Del 1 al 18 de marzo de 2019.

Cuadro 1.- Puntos de muestreo, entrevistas y coeficientes de ponderación

CódCA	Comunidad autónoma	CódPR	Provincia	Núm. Municipios	Entrevistas			Ponderación	
					Diseñada	Realizada	Error (%)	Nacional	Autonómica
01	Andalucía			175	2.780	2.755	1,9		
		04	Almería	16	260	260	6,2	0,8216	0,7699
		11	Cádiz	20	370	370	5,2	1,2218	1,1449
		14	Córdoba	20	320	318	5,6	0,9229	0,8649
		18	Granada	27	370	361	5,3	0,9069	0,8499
		21	Huelva	19	260	259	6,2	0,7010	0,6570
		23	Jaén	22	260	260	6,2	0,9206	0,8627
		29	Málaga	23	470	458	4,7	1,1568	1,0841
		41	Sevilla	28	470	469	4,6	1,4980	1,4038
02	Aragón			44	820	814	3,5		
		22	Huesca	17	245	239	6,5	0,3216	0,5725
		44	Teruel	15	205	205	7,0	0,2336	0,4159
		50	Zaragoza	12	370	370	5,2	0,8987	1,5998
03	Asturias (Principado de)	33	Asturias	19	370	370	5,2	1,0777	
04	Balears (Illes)	07	Illes Balears	23	370	370	5,2	0,9737	
05	Canarias			39	800	765	3,6		
		35	Las Palmas	14	370	365	5,2	1,0460	1,0933
		38	Santa Cruz de Tenerife	25	430	400	5,0	0,8753	0,9149
06	Cantabria	39	Cantabria	22	320	320	5,6	0,6732	
07	Castilla-La Mancha			84	1.150	1.115	3,0		
		02	Albacete	14	260	255	6,3	0,5497	0,8562
		13	Ciudad Real	19	220	197	7,1	0,9216	1,4356
		16	Cuenca	16	205	205	7,0	0,3449	0,5372
		19	Guadalajara	13	205	203	7,0	0,4174	0,6502
		45	Toledo	22	260	255	6,3	0,9359	1,4578
08	Castilla y León			125	2.070	2.053	2,2		
		05	Ávila	15	205	202	7,0	0,2975	0,6690
		09	Burgos	12	260	260	6,2	0,5041	1,1335
		24	León	18	260	259	6,2	0,6951	1,5629
		34	Palencia	12	205	205	7,0	0,3051	0,6861
		37	Salamanca	14	220	220	6,7	0,5831	1,3111
		40	Segovia	15	205	200	7,1	0,2707	0,6086
		42	Soria	12	190	186	7,3	0,1751	0,3937
		47	Valladolid	14	320	320	5,6	0,6093	1,3699
		49	Zamora	13	205	201	7,1	0,3450	0,7757
09	Cataluña			133	1.940	1.886	2,3		
		08	Barcelona	50	860	847	3,4	2,1944	1,6631
		17	Girona	29	320	297	5,8	0,7863	0,5959
		25	Lleida	23	320	315	5,6	0,4400	0,3335
		43	Tarragona	31	440	427	4,8	0,6034	0,4573
10	Comunitat Valenciana			81	1.260	1.245	2,8		
		03	Alicante/Alacant	30	470	469	4,6	1,2253	0,9238
		12	Castellón/Castelló	19	320	317	5,6	0,6024	0,4542
		46	Valencia/València	32	470	459	4,7	1,9295	1,4548
11	Extremadura			39	480	479	4,6		
		06	Badajoz	21	260	260	6,2	0,9737	1,1481
		10	Cáceres	18	220	219	6,8	0,6990	0,8242
12	Galicia			79	1.100	1.098	3,0		
		15	Coruña (A)	23	310	310	5,7	1,3950	1,4689
		27	Lugo	19	260	258	6,2	0,5020	0,5286
		32	Ourense	16	220	220	6,7	0,5511	0,5803
		36	Pontevedra	21	310	310	5,7	1,1599	1,2213
13	Madrid (Comunidad de)	28	Madrid	30	740	730	3,7	3,0279	
14	Murcia (Región de)	30	Murcia	24	470	434	4,8	1,0987	
15	Navarra (Comunidad Foral de)	31	Navarra	20	260	256	6,3	0,8794	
16	País Vasco			57	1.070	1.052	3,1		
		01	Álava	8	320	308	5,7	0,3781	0,4980
		20	Guipúzcoa	23	320	320	5,6	0,8089	1,0654
		48	Vizcaya	26	430	424	4,9	0,9987	1,3153
17	Rioja (La)	26	Rioja (La)	14	260	256	6,3	0,4247	
18	Ceuta	51	Ceuta	1	100	96	10,2	0,2905	
19	Melilla	52	Melilla	1	100	100	10,0	0,2519	
				1.010	16.460	16.194	0,79		

CIS

Centro de Investigaciones Sociológicas

MACROBARÓMETRO DE MARZO
2019. PREELECTORAL
ELECCIONES GENERALES 2019

AVANCE DE RESULTADOS

DISTRIBUCIONES MARGINALES

Estudio nº 3242

Marzo 2019

NOTAS:

A. Los/as entrevistadores/as no ofrecen las opciones de respuesta "NO LEER", pero las registran cuando son mencionadas espontáneamente por las personas entrevistadas.

B. Las categorías de respuesta que muestran porcentaje 0,0 han recibido al menos una mención en la encuesta pero, debido a la presentación de resultados con 1 solo decimal y al redondeo, no llega a visualizarse el valor real. Si las categorías no han sido respondidas por ninguna persona entrevistada, en los resultados se indica con un guión '-'.

C. En las preguntas 9bR, 10aR, 14R, 15R y 16R aquellos partidos cuyas menciones no alcanzan el 0,5% han sido incluidos en la categoría 'Otros'.

D. En la pregunta 10R se han incorporado los partidos con representación parlamentaria, autonómica y/o nacional, y aquéllos cuyas menciones representan el 0,5% o más de las respuestas espontáneas de las personas entrevistadas. La variable VOTO+SIMPATÍA (P10aa) también tiene ese mismo tratamiento.

E. En la pregunta 18aR la opción "En Comú Podem" incluye las menciones a En Comú Podem y Unidos Podemos recogidas en Cataluña; la opción "Compromís-Podemos-EUPV" incluye las menciones a Compromís-Podemos-EUPV y Unidos Podemos recogidas en la Comunidad Valenciana; y la opción "En Marea" incluye las menciones a En Marea y Unidos Podemos recogidas en Galicia.

Las posibles menciones a UPN, Foro Asturias y PAR se incluyen dentro del PP, las de Nueva Canarias en el PSOE y las de PSM-Entesa Nacionalista en Unidos Podemos.

Pregunta 1

Para comenzar, ¿diría Ud. que, en líneas generales, la política le interesa mucho, bastante, poco o nada?

Mucho	11,1
Bastante	29,0
Poco	32,8
Nada	26,9
N.C.	0,2
(N)	(16.194)

Pregunta 2

En general, ¿con qué frecuencia habla Ud. de política con sus amigos/as, familiares o compañeros/as de trabajo...?

Habitualmente	24,7
De vez en cuando	31,9
Rara vez	21,6
Nunca o casi nunca	21,6
N.C.	0,2
(N)	(16.194)

Pregunta 3

Refiriéndonos ahora a la situación política general de España, ¿cómo la calificaría Ud.: muy buena, buena, regular, mala o muy mala?

Muy buena	0,2
Buena	2,9
Regular	26,6
Mala	35,8
Muy mala	32,4
N.S.	1,8
N.C.	0,3
(N)	(16.194)

Pregunta 4

Y refiriéndonos ahora a la situación económica general de España, ¿cómo la calificaría Ud.: muy buena, buena, regular, mala o muy mala?

Muy buena	0,1
Buena	4,8
Regular	37,3
Mala	33,9
Muy mala	22,8
N.S.	0,9
N.C.	0,2
(N)	(16.194)

Pregunta 5

¿Por qué medios suele Ud. informarse sobre los asuntos políticos y de campaña electoral en primer lugar? ¿Y en segundo lugar? ¿Y en tercer lugar?

	Primer lugar	Segundo lugar	Tercer lugar	TOTAL
Las televisiones	62,3	16,2	5,6	84,1
Las radios	7,8	19,0	7,8	34,6
La prensa	7,8	15,0	13,3	36,1
Las redes sociales (Internet)	13,6	16,3	9,6	39,5
A través de contactos personales y reuniones, mítines, etc.	1,6	4,6	6,3	12,5
Otro/s medio/s	0,4	1,1	1,7	3,2
No se informa, no le interesa la política	6,2	1,9	1,1	6,2
N.S.	0,1	7,8	9,9	0,1
N.C.	0,1	18,0	44,7	0,1
(N)	(16.194)	(16.194)	(16.194)	(16.194)

Pregunta 6

¿Cuál es, a su juicio, el principal problema que existe actualmente en España? ¿Y en segundo lugar? ¿Y en tercer lugar? (RESPUESTA ESPONTÁNEA).

	Primer problema	Segundo problema	Tercer problema	TOTAL
El paro	39,5	15,2	7,1	61,8
Las drogas	0,1	0,1	0,1	0,2
La inseguridad ciudadana	0,6	1,5	1,9	3,9
Las infraestructuras	0,0	0,2	0,1	0,3
La sanidad	3,0	7,2	6,4	16,6
La vivienda	0,6	1,5	1,5	3,7
Los problemas de índole económica	8,2	10,0	6,8	25,0
Los problemas relacionados con la calidad del empleo	2,3	4,5	4,4	11,1
Los problemas de la agricultura, ganadería y pesca	0,0	0,1	0,1	0,2
La corrupción y el fraude	11,9	13,6	7,8	33,3
Las pensiones	1,8	3,2	4,2	9,1
Los/as políticos/as en general, los partidos y la política	12,8	10,6	5,7	29,1
Las guerras en general	-	-	0,0	0,0
La Administración de Justicia	0,3	0,5	0,6	1,4
Los problemas de índole social	1,9	3,7	4,6	10,1
El racismo	0,0	0,1	0,1	0,2
La inmigración	1,6	3,5	3,8	8,9
La violencia contra la mujer	1,3	2,7	3,9	7,9
Los problemas relacionados con la juventud	0,2	0,3	0,3	0,7
La crisis de valores	0,4	0,4	0,4	1,2
La educación	2,0	4,1	5,8	12,0
Los problemas medioambientales	0,1	0,2	0,4	0,8
El Gobierno y partidos o políticos/as concretos/as	1,0	1,1	1,5	3,5
El funcionamiento de los servicios públicos	0,0	0,0	0,0	0,1
Los nacionalismos	0,2	0,1	0,1	0,4
Los problemas relacionados con la mujer	0,2	0,2	0,3	0,8
El terrorismo internacional	0,0	0,0	0,1	0,2
Las preocupaciones y situaciones personales	0,0	-	0,0	0,0
Estatutos de autonomía	0,1	0,0	0,1	0,2
Reforma Laboral	0,0	0,0	-	0,0
"Los recortes"	0,0	0,0	0,0	0,1
Los bancos	0,0	0,1	0,0	0,1
La subida del IVA	0,1	0,1	0,2	0,3
Los desahucios	0,0	0,1	0,0	0,1
El fraude fiscal	0,0	0,0	0,0	0,1
La Monarquía	0,1	0,1	0,0	0,2
Subida de tarifas energéticas	0,0	0,0	0,0	0,1
La independencia de Cataluña	3,7	3,5	3,7	11,0
La falta de acuerdos, la situación política, la inestabilidad política	2,0	2,2	2,9	7,1
Emigración	0,0	0,0	0,0	0,1
Problemas relacionados con autónomos/as	0,1	0,1	0,0	0,2
Falta de inversión en industrias e I+D	0,0	0,1	0,2	0,3
Otro/s	2,2	2,0	1,9	6,1
Ninguno	0,2	0,3	0,8	0,2
N.S.	1,3	2,3	5,9	1,3
N.C.	0,2	4,5	16,1	0,2
(N)	(16.194)	(16.194)	(16.194)	(16.194)

Pregunta 7

¿Y cuál es el problema que a Ud., personalmente, le afecta más? ¿Y en segundo lugar? ¿Y en tercer lugar?
(RESPUESTA ESPONTÁNEA).

	Primer problema	Segundo problema	Tercer problema	TOTAL
El paro	22,3	6,3	3,2	31,8
Las drogas	0,1	0,0	0,0	0,1
La inseguridad ciudadana	1,0	1,5	1,7	4,2
Las infraestructuras	0,2	0,2	0,2	0,6
La sanidad	6,9	7,6	4,1	18,5
La vivienda	1,3	1,9	1,7	5,0
Los problemas de índole económica	12,5	11,1	5,0	28,6
Los problemas relacionados con la calidad del empleo	6,6	6,7	3,6	16,8
Los problemas de la agricultura, ganadería y pesca	0,1	0,1	0,0	0,3
La corrupción y el fraude	3,2	4,2	3,8	11,2
Las pensiones	8,7	4,0	2,0	14,8
Los/as políticos/as en general, los partidos y la política	3,6	3,9	3,0	10,4
Las guerras en general	-	0,0	0,0	0,0
La Administración de Justicia	0,2	0,2	0,3	0,7
Los problemas de índole social	2,4	3,0	3,1	8,4
El racismo	0,0	0,0	0,0	0,1
La inmigración	0,9	1,7	1,7	4,3
La violencia contra la mujer	0,8	1,2	1,3	3,3
Los problemas relacionados con la juventud	1,0	1,3	1,6	3,8
La crisis de valores	0,2	0,2	0,2	0,5
La educación	4,4	4,4	3,5	12,3
Los problemas medioambientales	0,2	0,2	0,2	0,7
El Gobierno y partidos o políticos/as concretos/as	0,1	0,1	0,0	0,2
El funcionamiento de los servicios públicos	0,1	0,1	0,1	0,3
Los nacionalismos	0,0	0,0	0,0	0,1
Los problemas relacionados con la mujer	0,3	0,2	0,2	0,8
El terrorismo internacional	0,0	0,0	0,0	0,0
Las preocupaciones y situaciones personales	1,5	1,5	1,8	4,8
Estatutos de autonomía	0,0	0,0	-	0,0
Reforma Laboral	0,0	0,0	-	0,0
"Los recortes"	0,1	0,0	0,0	0,2
Los bancos	0,0	0,0	0,0	0,1
La subida del IVA	0,5	0,3	0,2	1,1
Los desahucios	0,0	0,0	0,0	0,1
El fraude fiscal	0,0	0,0	-	0,0
Las hipotecas	0,0	-	0,0	0,0
La Monarquía	0,0	0,0	0,0	0,1
Subida de tarifas energéticas	0,1	0,1	0,1	0,2
La independencia de Cataluña	1,8	1,3	0,9	4,0
La falta de acuerdos, la situación política, la inestabilidad política	1,4	1,7	2,0	5,0
Emigración	0,0	0,0	0,0	0,0
Problemas relacionados con autónomos/as	0,4	0,2	0,1	0,6
Falta de inversión en industrias e I+D	0,1	0,1	0,0	0,2
Otro/s	1,5	1,3	1,0	3,8
Ninguno	12,2	2,9	2,3	12,2
N.S.	2,2	5,4	6,6	2,2
N.C.	1,2	25,0	44,3	1,2
(N)	(16.194)	(16.194)	(16.194)	(16.194)

Pregunta 8

Pensando en los partidos que han tenido representación en el Parlamento español, ¿podría decirme cómo valora la actuación política de cada uno de ellos durante los últimos años: muy buena, buena, regular, mala o muy mala?

	Muy buena	Buena	Regular	Mala	Muy mala	N.S.	N.C.	(N)
PP	1,0	8,8	24,9	30,3	28,1	5,7	1,2	(16.194)
PSOE	1,0	9,9	34,9	30,5	16,8	5,7	1,1	(16.194)
Podemos	0,7	5,8	24,8	30,9	26,8	9,5	1,4	(16.194)
Ciudadanos	0,4	7,8	29,6	29,6	20,8	10,3	1,4	(16.194)
IU	0,6	6,3	24,2	30,1	18,9	18,0	1,9	(16.194)
PDeCAT (JxCAT)	0,3	2,3	8,2	19,1	26,3	39,6	4,1	(16.194)
ERC	1,1	4,4	8,0	17,7	25,2	39,5	4,2	(16.194)
En Comú Podem	0,5	4,5	10,8	15,8	20,4	43,9	4,1	(16.194)
PNV	0,4	5,2	11,5	14,5	15,7	47,8	4,8	(16.194)
EH Bildu	0,3	2,6	6,4	13,6	20,7	51,3	5,1	(16.194)
En Marea	0,3	2,6	6,9	10,9	13,6	60,2	5,5	(16.194)
CC	0,2	2,1	7,5	10,4	10,1	63,5	6,2	(16.194)
Nueva Canarias	0,1	1,3	6,3	9,5	9,5	67,3	6,2	(16.194)
Compromís	0,6	4,0	7,5	11,1	12,2	58,8	5,7	(16.194)
UPN	0,0	1,1	5,1	10,7	11,8	65,3	6,1	(16.194)
FAC (Foro Asturias)	0,1	0,9	4,3	9,2	10,4	68,6	6,5	(16.194)

Pregunta 9

Como Ud. seguramente sabe, el próximo 28 de abril se celebrarán elecciones generales, es decir, al Parlamento español. ¿Piensa Ud. ir a votar en estas elecciones?

Sí, con toda seguridad	76,3
Probablemente sí	10,3
Probablemente no	3,6
No, con toda seguridad	6,2
(NO LEER) Aún no lo tiene decidido	3,4
N.C.	0,2
(N)	(16.194)

SÓLO A QUIENES PIENSAN VOTAR EN LAS ELECCIONES GENERALES DE 2019
(1 o 2 en P9)
(N=14.023)

Pregunta 9a

¿Y podría decirme si ya tiene Ud. decidido su voto?

Sí, lo tiene decidido	57,8
No, no lo ha decidido aún	41,6
N.C.	0,6
(N)	(14.023)

SÓLO A QUIENES PIENSAN VOTAR EN LAS ELECCIONES GENERALES DE 2019 Y NO TIENEN DECIDIDO SU VOTO
(1 o 2 en P9 y 2 en P9a)
(N=5.839)

Pregunta 9bR

¿Y entre qué partidos u opciones duda Ud.? (RESPUESTA ESPONTÁNEA). (RECODIFICADA).

PP/PSOE	6,6
PP/Ciudadanos	11,9
PP/VOX	3,1
PSOE/Podemos	9,1
PSOE/Ciudadanos	8,9
PSOE/IU	2,8
PSOE/ERC	0,6
PSOE/PACMA	0,7
PSOE/En blanco	0,7
PSOE/Abstención	0,5
Podemos/Ciudadanos	0,7
Podemos/IU	1,7
Ciudadanos/VOX	2,2
Ciudadanos/En blanco	0,6
ERC/PDeCAT (JxCAT)	2,4
ERC/Otros	0,5
Voto nulo/En blanco	0,6
En blanco/Abstención	0,6
Otras respuestas	18,5
N.S.	17,1
N.C.	10,0
(N)	(5.839)

Pregunta 10R

Y en las elecciones generales convocadas para el 28 de abril, ¿a qué partido o coalición piensa votar? (RESPUESTA ESPONTÁNEA). (RECODIFICADA).

PP	8,5
PSOE	18,9
Unidas Podemos	5,5
Ciudadanos	7,1
VOX	3,8
PACMA	1,0
En Comú Podem	0,9
Compromís	0,3
ERC	2,8
PDeCAT (JxCAT)	0,6
En Marea	0,1
EAJ-PNV	0,8
EH Bildu	0,7
CCa-PNC	0,2
Navarra Suma (UPN+PP+C's)	0,2
Nueva Canarias	0,0
Otro partido	0,7
Voto blanco	2,2
Voto nulo	0,8
No votará	7,0
No lo tiene decidido aún	25,3
N.S.	4,5
N.C.	8,2
(N)	(16.194)

SÓLO A QUIENES EN LAS ELECCIONES GENERALES DE 2019 NO VOTARÁN, NO TIENEN DECIDIDO AÚN SU VOTO, NO SABEN O NO CONTESTAN
(97, 94, 'N.S.' o 'N.C.' en P10)
(N=7.287)

Pregunta 10aR

Y sin ningún compromiso por su parte, ¿con qué partido político de los que figuran en esta tarjeta simpatiza Ud. más? (RECODIFICADA).

PP	7,1
PSOE	13,2
Podemos	3,3
Ciudadanos	7,9
IU	2,0
VOX	1,3
PACMA	0,9
En Comú Podem	0,3
Compromís	0,4
ERC	2,0
PDeCAT (JxCAT)	0,4
En Marea	0,1
EAJ-PNV	0,6
EH Bildu	0,4
Otro partido	0,9
Ninguno	42,2
N.S.	5,9
N.C.	11,1
(N)	(7.287)

Pregunta 10aa

VOTO+SIMPATÍA (ELECCIONES GENERALES DE 2019).

PP	11,7
PSOE	24,8
Unidas Podemos	7,6
Ciudadanos	10,6
VOX	4,4
PACMA	1,4
En Comú Podem	1,3
Compromís	0,5
ERC	3,7
PDeCAT (JxCAT)	0,8
En Marea	0,1
EAJ-PNV	1,1
EH Bildu	0,9
CCa-PNC	0,2
Navarra Suma (UPN+PP+C's)	0,2
Nueva Canarias	0,0
Otro partido	1,0
En blanco	2,2
Voto nulo	0,8
No votaría	19,0
No sabe todavía	2,6
N.C.	5,0
(N)	(16.194)

Pregunta 11

Le voy a citar ahora los nombres de algunos líderes políticos. Le agradecería que me indicara, con respecto a cada uno de ellos, si lo conoce y qué valoración le merece su actuación política. Puntúelos de 1 a 10, sabiendo que el 1 significa que lo valora 'muy mal' y el 10 que lo valora 'muy bien'.

	Valora	No conoce	N.S.	N.C.	(N)
Santiago Abascal	66,6	15,9	15,0	2,5	(16.194)
Pablo Casado	85,9	3,7	8,7	1,6	(16.194)
Alberto Garzón	72,4	10,9	14,6	2,1	(16.194)
Pablo Iglesias	90,2	1,1	7,1	1,6	(16.194)
Albert Rivera	88,7	2,2	7,5	1,6	(16.194)
Pedro Sánchez	91,9	0,8	5,7	1,5	(16.194)

	Media	Desviación típica	(N)
Santiago Abascal	2,6	2,5	(10.780)
Pablo Casado	3,3	2,5	(13.911)
Alberto Garzón	3,6	2,3	(11.731)
Pablo Iglesias	3,1	2,2	(14.608)
Albert Rivera	3,7	2,4	(14.364)
Pedro Sánchez	4,1	2,5	(14.889)

Pregunta 12

Me gustaría que me dijera cuál es la probabilidad de que Ud. vote en las próximas elecciones utilizando para ello una escala de 0 a 10, donde 0 significa 'con toda seguridad, no irá a votar' y 10 significa que 'con toda seguridad, irá a votar'.

0 Con toda seguridad, no irá a votar	5,6
1	1,2
2	1,2
3	1,0
4	1,1
5	4,7
6	2,1
7	3,7
8	6,8
9	8,9
10 Con toda seguridad, irá a votar	62,1
N.S.	0,7
N.C.	0,9
(N)	(16.194)
Media	8,4
Desviación típica	2,8
(N)	(15.942)

Pregunta 13

Ahora me gustaría que me dijera cuál es la probabilidad de que Ud. vote a cada uno de los partidos que le voy a mencionar, utilizando para ello una escala de 0 a 10, sabiendo que el 0 significa que 'con toda seguridad, no lo votaría nunca' y el 10 significa que 'con toda seguridad, lo votaría siempre'.

	0 Con toda seguridad, no lo votaría nunca	1	2	3	4	5	6	7	8	9	10 Con toda seguridad, lo votaría siempre	N.S.	N.C.	(N)
PP	54,5	2,7	2,9	2,9	2,6	8,7	3,3	3,1	3,4	1,8	5,8	4,7	3,6	(16.194)
PSOE	35,3	3,6	3,9	4,6	4,5	13,0	4,5	4,3	5,2	2,7	9,7	4,9	3,7	(16.194)
Podemos	53,7	5,4	3,9	4,6	4,0	8,4	3,0	2,7	2,6	1,3	2,1	4,6	3,7	(16.194)
Ciudadanos	47,5	3,1	3,5	4,6	4,3	11,7	4,8	4,1	3,8	1,5	2,2	5,1	3,8	(16.194)
IU	53,8	5,1	4,7	4,5	3,9	8,4	2,6	2,3	2,3	1,1	1,6	5,8	3,9	(16.194)
VOX	70,3	3,4	1,9	1,8	1,6	3,8	1,2	1,1	1,4	0,8	2,7	6,1	3,9	(16.194)
PACMA	55,5	2,7	2,3	2,6	2,1	4,8	1,5	1,3	1,2	0,5	1,1	18,3	6,0	(16.194)
PDeCAT (JxCAT) (Sólo en Cataluña)	52,5	2,4	3,2	3,8	3,2	10,7	4,8	3,5	3,4	1,3	2,8	3,6	4,8	(2.488)
ERC (Sólo en Cataluña)	40,6	2,3	2,5	2,6	3,3	8,4	4,0	5,1	7,0	6,0	9,9	3,2	5,0	(2.488)
En Comú Podem (Sólo en Cataluña)	45,9	2,8	3,9	5,5	5,3	10,4	4,1	4,4	3,8	1,5	1,0	5,0	6,2	(2.488)
EAJ-PNV (Sólo en País Vasco)	32,9	2,9	3,7	4,3	3,2	12,5	4,0	3,4	4,2	1,9	12,1	7,0	8,0	(799)
EH Bildu (Sólo en País Vasco y Navarra)	47,2	3,3	3,8	3,5	2,8	8,3	2,4	2,5	3,7	1,1	8,2	6,5	6,8	(1.024)
En Marea (Sólo en Galicia)	54,0	5,3	3,0	4,7	2,3	7,4	2,5	1,3	1,9	0,6	0,8	11,3	4,9	(1.043)
CC (Sólo en Canarias)	36,8	2,6	3,7	5,8	3,7	15,8	5,6	3,9	3,2	0,8	3,2	10,5	4,3	(732)
Nueva Canarias (Sólo en Canarias)	40,1	2,3	4,3	4,4	4,5	13,3	3,8	3,0	2,9	0,5	2,0	13,9	5,0	(732)
Compromís (Sólo en Comunidad Valenciana)	44,3	7,7	4,1	4,0	4,9	10,1	3,2	2,8	2,3	1,9	2,8	10,6	1,4	(1.651)
UPN (Sólo en Navarra)	71,5	1,6	2,7	0,4	1,6	4,3	1,6	0,8	2,0	0,8	1,6	5,9	5,5	(225)
Geroa Bai (Sólo en Navarra)	62,9	2,0	3,9	2,0	0,8	5,1	3,5	2,3	2,7	0,8	1,2	7,8	5,1	(225)
FAC (Sólo en Asturias)	80,8	1,4	1,9	1,1	0,5	3,5	0,3	1,1	1,1	-	0,3	5,9	2,2	(399)
PRC (Sólo en Cantabria)	34,4	2,5	7,2	4,4	7,2	13,7	4,1	3,7	5,9	1,2	1,9	9,7	4,1	(215)

	Media	Desviación típica	(N)
PP	2,3	3,3	(14.856)
PSOE	3,6	3,6	(14.813)
Podemos	1,9	2,8	(14.844)
Ciudadanos	2,4	3,0	(14.747)
IU	1,8	2,7	(14.627)
VOX	1,1	2,5	(14.577)
PACMA	1,2	2,4	(12.248)
PDeCAT (JxCAT) (Sólo en Cataluña)	2,3	3,0	(2.279)
ERC (Sólo en Cataluña)	3,7	3,9	(2.284)
En Comú Podem (Sólo en Cataluña)	2,4	2,9	(2.210)
EAJ-PNV (Sólo en País Vasco)	3,7	3,7	(679)
EH Bildu (Sólo en País Vasco y Navarra)	2,6	3,5	(888)
En Marea (Sólo en Galicia)	1,5	2,4	(873)
CC (Sólo en Canarias)	2,9	3,0	(623)
Nueva Canarias (Sólo en Canarias)	2,5	2,9	(594)
Compromís (Sólo en Comunidad Valenciana)	2,3	3,0	(1.454)
UPN (Sólo en Navarra)	1,0	2,4	(200)
Geroa Bai (Sólo en Navarra)	1,4	2,6	(196)
FAC (Sólo en Asturias)	0,5	1,6	(366)
PRC (Sólo en Cantabria)	3,0	3,0	(186)

Pregunta 14R

En todo caso, ¿cuál de los siguientes partidos o coaliciones considera más cercano a sus propias ideas? (RECODIFICADA).

PP	12,8
PSOE	25,2
Podemos	6,1
Ciudadanos	10,8
IU	3,6
VOX	3,4
PACMA	1,4
En Comú Podem	0,5
Compromís	0,6
ERC	3,7
PDeCAT (JxCAT)	0,9
EAJ-PNV	1,0
EH Bildu	0,9
Otro partido	1,6
Ninguno	18,7
N.S.	5,2
N.C.	3,7
(N)	(16.194)

Pregunta 15R

Independientemente de que Ud. ejerza o no su derecho al voto en las próximas elecciones generales del 28 de abril, ¿qué partido cree Ud. que va a ganar las elecciones? (RESPUESTA ESPONTÁNEA). (RECODIFICADA).

PP	20,9
PSOE	40,8
Podemos	0,5
Ciudadanos	3,9
VOX	1,3
Otro partido	0,4
Ninguno	2,2
N.S.	29,2
N.C.	0,8
(N)	(16.194)

Pregunta 16R

¿Y qué partido le gustaría a Ud. que ganara? (RESPUESTA ESPONTÁNEA). (RECODIFICADA).

PP	12,4
PSOE	29,2
Podemos	7,2
Ciudadanos	11,8
IU	2,7
VOX	3,9
PACMA	1,0
ERC	1,8
Otro partido	2,2
Ninguno	7,8
N.S.	15,4
N.C.	4,6
(N)	(16.194)

Pregunta 17

De los siguientes líderes políticos, ¿quién preferiría que fuese el presidente del Gobierno en estos momentos?

Santiago Abascal	3,6
Pablo Casado	10,9
Alberto Garzón	4,5
Pablo Iglesias	6,2
Albert Rivera	13,2
Pedro Sánchez	28,8
(NO LEER) Otro/a	2,0
(NO LEER) Ninguno de ellos	18,2
N.S.	9,4
N.C.	3,1
(N)	(16.194)

Pregunta 18

¿Me podría decir si en las elecciones generales del 26 de junio de 2016...?

Fue a votar y votó	82,5
No tenía edad para votar	2,8
Fue a votar pero no pudo hacerlo	0,2
No fue a votar porque no pudo	2,7
Prefirió no votar	9,6
No tenía derecho a voto	0,8
No recuerda	1,2
N.C.	0,2
(N)	(16.194)

SÓLO A QUIENES VOTARON EN LAS ELECCIONES GENERALES DE 2016
(1 en P18)
(N=13.356)

Pregunta 18aR

¿Y podría decirme a qué partido o coalición votó? (RESPUESTA ESPONTÁNEA). (RECODIFICADA).

PP	21,3
PSOE	26,0
Unidos Podemos	10,7
Ciudadanos	10,1
En Comú Podem	2,0
Compromís-Podemos-EUPV	2,0
ERC	3,5
Convergència (CDC)	1,3
En Marea	0,9
EAJ-PNV	1,2
EH Bildu	0,9
CC-PNC	0,2
Otros partidos	2,1
En blanco	1,9
Voto nulo	0,7
No recuerda	6,3
N.C.	9,0
(N)	(13.356)

Pregunta 18aa

RECUERDO DE VOTO EN ELECCIONES GENERALES DE 2016.

PP	17,6
PSOE	21,4
Unidos Podemos	8,8
C's	8,3
En Comú Podem	1,7
Compromís-Podemos-EUPV	1,7
ERC	2,9
CDC	1,1
En Marea	0,7
EAJ-PNV	1,0
EH Bildu	0,8
CC-PNC	0,1
Otros	1,7
En blanco	1,6
Voto nulo	0,6
No tenía edad	2,8
No votó	12,5
No tenía derecho a voto	0,8
No recuerda	6,4
N.C.	7,6
(N)	(16.194)

Pregunta 19

Cuando se habla de política se utilizan normalmente las expresiones izquierda y derecha. En esta tarjeta hay una serie de casillas que van de izquierda a derecha. ¿En qué casilla se colocaría Ud.?

1 Izquierda	5,9
2	5,9
3	14,6
4	13,9
5	21,2
6	8,7
7	6,7
8	4,9
9	1,8
10 Derecha	1,4
N.S.	9,1
N.C.	5,9
(N)	(16.194)
Media	4,6
Desviación típica	2,0
(N)	(13.753)

Pregunta 20

¿Y en qué casilla de esa misma escala colocaría Ud. a cada uno de los siguientes partidos o coaliciones?

	1 Izquierda	2	3	4	5	6	7	8	9	10 Derecha	N.S.	N.C.	(N)
PP	0,3	0,1	0,2	0,4	2,1	7,6	14,9	25,4	16,5	17,0	13,3	2,4	(16.194)
PSOE	3,9	6,2	17,3	25,9	18,3	7,1	3,0	1,4	0,5	0,4	13,7	2,4	(16.194)
Podemos	29,6	21,0	15,5	7,8	4,1	1,0	0,5	0,2	0,1	0,2	17,3	2,6	(16.194)
Ciudadanos	0,4	0,4	0,7	2,1	13,9	18,7	16,2	11,4	7,5	8,8	17,4	2,5	(16.194)
IU	29,7	24,1	15,2	6,1	2,7	0,7	0,3	0,1	0,1	0,1	18,3	2,6	(16.194)
VOX	0,9	0,1	0,2	0,3	0,8	0,8	1,7	6,2	13,0	52,8	20,4	2,6	(16.194)
PACMA	4,2	4,5	6,7	5,5	9,0	1,1	0,4	0,3	0,2	0,5	62,8	4,7	(16.194)
PDeCAT (JxCAT) (Sólo en Cataluña)	2,7	2,8	2,9	5,8	14,5	14,9	15,3	9,1	2,4	2,7	23,5	3,6	(2.488)
ERC (Sólo en Cataluña)	13,6	14,3	21,0	17,5	6,9	2,1	1,1	0,4	0,4	0,5	18,6	3,6	(2.488)
En Comú Podem (Sólo en Cataluña)	8,2	17,7	22,0	13,4	9,1	1,8	0,4	0,2	0,2	0,1	21,6	5,3	(2.488)
EAJ-PNV (Sólo en País Vasco)	0,8	0,6	1,8	5,4	25,2	19,2	12,5	6,7	2,6	3,3	15,1	7,0	(799)
EH Bildu (Sólo en País Vasco y Navarra)	21,6	19,1	18,8	9,1	3,3	0,4	0,1	0,3	0,2	0,5	19,6	7,0	(1.024)
En Marea (Sólo en Galicia)	15,6	17,4	19,2	7,7	2,1	0,5	0,4	0,2	0,1	-	32,0	4,8	(1.043)
CC (Sólo en Canarias)	0,1	0,5	1,6	6,7	17,2	15,0	6,7	8,0	2,3	2,8	36,6	2,5	(732)
Nueva Canarias (Sólo en Canarias)	0,5	0,8	4,3	7,0	19,5	10,2	3,8	3,1	0,5	1,3	46,0	2,9	(732)
Compromís (Sólo en Comunidad Valenciana)	9,9	16,1	21,2	12,0	6,1	1,2	0,3	0,2	0,2	0,0	31,3	1,5	(1.651)
UPN (Sólo en Navarra)	0,4	-	-	-	0,4	8,6	13,3	21,1	15,6	20,7	16,8	3,1	(225)
Geroa Bai (Sólo en Navarra)	4,7	11,7	10,5	13,7	11,7	8,6	6,2	2,7	0,4	-	26,2	3,5	(225)
FAC (Sólo en Asturias)	0,5	-	-	0,3	0,8	4,9	20,8	18,1	11,6	13,8	27,3	1,9	(399)
PRC (Sólo en Cantabria)	0,3	0,6	2,2	10,6	38,7	11,2	1,2	0,9	0,6	-	30,6	2,8	(215)

	Media	Desviación típica	(N)
PP	8,1	1,4	(13.663)
PSOE	4,1	1,5	(13.575)
Podemos	2,3	1,4	(12.971)
Ciudadanos	6,9	1,8	(12.969)
IU	2,2	1,3	(12.818)
VOX	9,3	1,4	(12.467)
PACMA	3,7	1,8	(5.256)
PDeCAT (JxCAT) (Sólo en Cataluña)	5,9	2,0	(1.815)
ERC (Sólo en Cataluña)	3,1	1,6	(1.937)
En Comú Podem (Sólo en Cataluña)	3,1	1,4	(1.819)
EAJ-PNV (Sólo en País Vasco)	6,0	1,6	(623)
EH Bildu (Sólo en País Vasco y Navarra)	2,5	1,5	(751)
En Marea (Sólo en Galicia)	2,5	1,3	(659)
CC (Sólo en Canarias)	6,0	1,7	(446)
Nueva Canarias (Sólo en Canarias)	5,3	1,6	(374)
Compromís (Sólo en Comunidad Valenciana)	2,9	1,3	(1.111)
UPN (Sólo en Navarra)	8,3	1,4	(180)
Geroa Bai (Sólo en Navarra)	4,2	1,9	(158)
FAC (Sólo en Asturias)	8,0	1,4	(282)
PRC (Sólo en Cantabria)	5,0	1,0	(143)

Pregunta 21

¿Cómo se definiría Ud. en política según la siguiente clasificación?

Conservador/a	12,7
Demócrata cristiano/a	4,4
Liberal	11,0
Progresista	9,3
Socialdemócrata	8,2
Socialista	13,9
Comunista	1,9
Nacionalista	3,0
Feminista	5,3
Ecologista	3,9
Otras respuestas	3,0
(NO LEER) Apolítico/a	8,1
N.S.	10,2
N.C.	5,2
(N)	(16.194)

Pregunta 21a

¿Y con alguna más?

Conservador/a	2,4
Demócrata cristiano/a	2,9
Liberal	4,9
Progresista	7,3
Socialdemócrata	4,9
Socialista	4,7
Comunista	0,9
Nacionalista	1,8
Feminista	5,2
Ecologista	6,0
Otras respuestas	1,4
(NO LEER) Apolítico/a	3,2
N.S.	25,0
N.C.	29,4
(N)	(16.194)

Pregunta 22

Sexo:

Hombre	48,4
Mujer	51,6
(N)	(16.194)

Pregunta 23

¿Cuántos años cumplió Ud. en su último cumpleaños?

De 18 a 24 años	7,8
De 25 a 34 años	13,2
De 35 a 44 años	19,2
De 45 a 54 años	19,2
De 55 a 64 años	16,0
65 y más años	24,6
(N)	(16.194)

Pregunta 24

¿Ha ido Ud. a la escuela o cursado algún tipo de estudios?

No, es analfabeto/a	0,7
No, pero sabe leer y escribir	1,8
Sí, ha ido a la escuela	97,2
N.C.	0,3
(N)	(16.194)

SÓLO A QUIENES HAN IDO A LA ESCUELA

(3 en P24)

(N=15.743)

Pregunta 24a¿Cuáles son los estudios oficiales de más alto nivel que Ud. ha finalizado (obteniendo la titulación oficial correspondiente)?

Menos de 5 años de escolarización	3,5
Primaria (enseñanza primaria o hasta 5º de EGB)	16,0
Formación Profesional inicial	1,2
Secundaria (Bachillerato Elemental, EGB completa, ESO completa)	23,3
Formación Profesional de grado medio (FP I)	7,6
Bachillerato/COU/PREU (Bachillerato superior, BUP, bachillerato)	12,6
Formación Profesional de grado superior (FP II)	10,6
Universitarios medios (diplomatura, arquitectura o ingeniería técnicas)	7,6
Universitarios superiores (licenciatura, grado, máster oficial, doctorado)	16,9
Otros estudios no reglados	0,2
N.C.	0,3
(N)	(15.743)

Pregunta 24aa

ESTUDIOS.

Sin estudios	5,9
Primaria	15,6
Secundaria 1ª etapa	22,7
Secundaria 2ª etapa	12,3
F.P.	18,9
Superiores	23,9
Otros	0,2
N.C.	0,6
(N)	(16.194)

Pregunta 25

¿En cuál de las siguientes situaciones se encuentra Ud. actualmente?

Trabaja	46,2
Jubilado/a o pensionista (anteriormente ha trabajado)	24,6
Pensionista (anteriormente no ha trabajado)	3,0
Parado/a y ha trabajado antes	14,2
Parado/a y busca su primer empleo	0,7
Estudiante	4,7
Trabajo doméstico no remunerado	6,0
Otra situación	0,5
N.C.	0,1
(N)	(16.194)

SÓLO A QUIENES TRABAJAN
(1 en P25)
(N=7.487)

Pregunta 25a

¿Cuál es la ocupación o trabajo que tiene Ud. actualmente?

Directores/as y gerentes	6,4
Profesionales científicos/as e intelectuales	10,7
Técnicos/as y profesionales de nivel medio	22,7
Personal de apoyo administrativo	7,7
Trabajadores/as de los servicios y vendedores/as de comercios y mercados	18,7
Agricultores/as y trabajadores/as cualificados/as agropecuarios/as, forestales y pesqueros/as	4,1
Oficiales/as, operarios/as y artesanos/as de artes mecánicas y de otros oficios	9,6
Operadores/as de instalaciones y máquinas y ensambladores/as	3,1
Ocupaciones elementales	9,9
Ocupaciones militares y otros cuerpos de seguridad del Estado (Policía, Guardia Civil...)	2,2
Otra ocupación	4,0
N.C.	0,8
(N)	(7.487)

Pregunta 26

¿Cómo se define Ud. en cuanto a sentimiento religioso?

Católico/a practicante	21,1
Católico/a no practicante	47,9
Creyente de otra religión	2,5
Agnóstico/a	8,8
Ateo/a	16,6
Otra respuesta	1,7
N.S.	0,4
N.C.	1,0
(N)	(16.194)

Pregunta 27

¿Disponen en su vivienda de teléfono fijo?

Sí	70,5
No	29,2
N.C.	0,4
(N)	(16.194)

Pregunta 28

¿Tiene Ud. teléfono móvil?

Sí, una línea	84,3
Sí, más de una línea	9,6
No	5,6
N.C.	0,6
(N)	(16.194)

CIS

Centro de Investigaciones Sociológicas

ESTIMACIÓN DE VOTO

Estudio nº 3242
Marzo 2019

La variable “intención de voto” expresa una medición directa de opinión y no supone ni proporciona por sí misma ninguna proyección de hipotéticos resultados electorales. Aquí se recogen los resultados de aplicar un modelo de estimación a los datos directos de opinión proporcionados por la encuesta. La finalidad de este modelo es determinar la configuración y peso de los electorados en España en una convocatoria electoral determinada. El modelo aplicado, cuyos detalles metodológicos concretos se especifican al final de este documento, triangula diversas propuestas teóricas sobre el comportamiento electoral. Como método, continúa la tradición del CIS de combinar tres procedimientos (filtrado, ponderación e imputación), introduciendo en esta ocasión una programación más compleja en la que intervienen un total de 108 variables. La influencia del pasado sobre el presente es operativizada mediante el recuerdo de voto, incorporando una corrección analítica que permite incorporar el dinamismo existente en los electorados. La imputación y filtrados se realizan en base a cadenas lógicas especificadas a partir de varios modelos teóricos desarrollados para el análisis electoral. Obviamente, la aplicación de otros modelos a los mismos datos podría dar lugar a estimaciones diferentes.

TOTAL ESPAÑA			
	Voto directo en la encuesta (en %)	Estimación de voto CIS (en % sobre voto válido)	Estimación de escaños
<i>PP</i> ⁽¹⁾	8,5	17,2	66-76
<i>PSOE</i>	18,9	30,2	123-138
<i>Unidas Podemos</i>	5,5	12,3	28-34
<i>Ciudadanos</i>	7,1	13,6	42-51
<i>En Comú Podem</i>	0,9	0,6	5-7
<i>Compromís</i>	0,3	0,9	1-2
<i>ERC</i>	2,8	4,5	17-18
<i>JxCat</i>	0,6	1,2	4-5
<i>EAJ-PNV</i>	0,8	1,3	6
<i>EH Bildu</i>	0,7	1,1	3-5
<i>CCa-PNC</i>	0,2	0,4	0-1
<i>Navarra Suma</i> ⁽²⁾	0,2	0,1	1-2
<i>VOX</i>	3,8	11,9	29-37
<i>En Marea</i>	0,1	0,1	0
<i>Nueva Canarias</i>	0,0	0,1	0
<i>PACMA</i>	1,0	1,4	0-2
<i>Otros</i>	0,7	0,8	
<i>En blanco</i>	2,2	2,3	
<i>Voto nulo</i>	0,8		
<i>Abstención ("No votará")</i>	7,0		
<i>No lo tiene decidido aún</i>	25,3		
<i>No sabe</i>	4,5		
<i>No contesta</i>	8,2		

(1) Incluye los resultados de las coaliciones con Foro (en Asturias)

(2) Incluye los resultados de la coalición en Navarra de UPN, PP y Ciudadanos

- Como consecuencia del efecto de redondeo del segundo decimal el sumatorio puede no ser exactamente 100.

Estimación de escaños por provincias

Comunidad Autónoma	Provincia	PP	PSOE	Unidas Podemos	Ciudadanos Vox	En Comú Podem	Compromís	ERC	Jx Cat PNV	Navarra Suma	EH Bildu	CC	PAC MA	Escaños repartidos		
Andalucía	Almería	1-2	3	0-1	0-1	1								6		
	Cádiz	1	4	1-2	1	1-2								9		
	Córdoba	1	3	1	1									6		
	Granada	1	3	1	1	1								7		
	Huelva	1	2	1	1									5		
	Jaén	1	3			1								5		
	Málaga	2-3	3-4	1	2	2								11		
Aragón	Sevilla	2	5-6	1-2	2	1								12		
	Huesca	1	1-2		0-1									3		
	Teruel	1	1		1									3		
Zaragoza	Zaragoza	2	2	1	1	1								7		
	P. Asturias (1) Asturias	2	3	1	1									7		
I. Balears	I. Balears	1	2-3	1-2	1-2	1-2								8		
Canarias	Las Palmas	2	3	1	1-2	0-1								8		
	SC Tenerife	1	2-3	1	1	1						0-1		7		
Cantabria Cant	abria	1-2	2-3		1									5		
Castilla y León	Ávila	1-2	1		0-1									3		
	Burgos	1-2	2		0-1									4		
	León	1	2			1								4		
	Palencia	1	1		0-1	0-1								3		
	Salamanca	2	1			1								4		
	Segovia	1	1		1									3		
	Soria	1	1											2		
	Valladolid	1	2		1	1								5		
Castilla-La Mancha	Zamora	1	1		1									3		
	Albacete	1	2		1									4		
	C. Real	1	2		1	1								5		
	Cuenca	1	1			1								3		
	Guadalajara		2			1								3		
Cataluña	Toledo	2	2		1	1								6		
	Barcelona	1	8-9		3	3	5-6	9-10	2-3				0-1	32		
	Girona		2					3	1					6		
	Lleida		1					2	1					4		
	Tarragona		1-2		1		0-1	3						6		
Ceuta Ceut	a	0-1	0-1		0-1								1			
Comunitat Valenciana	Alicante	2-3	4-5	1	2	2								12		
	Castellón	1	2-3		1	0-1								5		
	Valencia	3	5	2	2-3	1-2	1-2						0-1	15		
Extremadura	Badajoz	2	3		1									6		
	Cáceres	1	2		1									4		
Galicia	A Coruña	2-3	2-3	1	1	1								8		
	Lugo	2	2											4		
	Ourense	2	2											4		
	Pontevedra	2	3	1	1									7		
La Rioja	La Rioja	1	2	1										4		
C. Madrid	Madrid	8-9	12-13	6-7	7	3-4								37		
Melilla Melilla		0-1	0-1											1		
C.F. Navarra (2) Navarra			2	1						1-2	0-1			5		
País Vasco	Álava		2	1					1					4		
	Gipuzkoa		1	1					2		2			6		
	Bizkaia		2	1-2					3		1-2			8		
R. de Murcia	Murcia	3	2-3	1	1-2	2								10		
Total		66-76	123-138	28-34	42-51	29-37	5-7	1-2	17-18	4-5	6	1-2	3-5	0-1	0-2	350

(1) El resultado del PP incluye la coalición con Foro.

(2) El resultado de Suma Navarra incluye la coalición PP, UPN y Ciudadanos.

NOTA METODOLÓGICA

Modelo CIS V108

El Centro de Investigaciones Sociológicas, en su compromiso con el estudio y conocimiento de la realidad social española, desarrolla tradicionalmente una importante actividad metodológica. Esta labor, basada en los principios propios del conocimiento científico, contribuye con transparencia al debate existente en las Ciencias Sociales respecto al modelado y comprensión de los fenómenos sociales. Para ello, es fundamental incorporar las propuestas teóricas existentes sobre el comportamiento electoral, en la labor de especificación de los modelos aplicables en cada momento. Así, más allá de un conjunto de ajustes técnicos basados en la experiencia empírica, los modelos requieren de un conjunto de presunciones respecto al comportamiento esperable en el contexto estudiado.

En esta ocasión, la finalidad es el estudio y análisis del comportamiento electoral de la sociedad española, tomando como referencia las próximas elecciones generales en España. El modelo que se aplica incorpora, entre otras, las propuestas procedentes de la Teoría del voto racional, el voto retrospectivo, la Teoría espacial de la ideología, así como las teorías sobre el peso de la imagen del líder o del partido político. Estas propuestas teóricas avalan los procedimientos de imputación del comportamiento potencial de las personas entrevistadas que se declaran como indecisas.

Consecuencia del modelado orientado teóricamente es la determinación del grado de capacidad explicativa con la que cada una de estas propuestas contribuye al resultado final del modelo.

Objeto: medición de estado del sistema de electorados vs prospectiva electoral

El CIS presenta en este documento una medición en marzo de 2019 del estado del sistema de electorados para las elecciones generales en España. Es decir, un diagnóstico en foto fija de las dinámicas que experimentan los electorados. **No es en absoluto un modelo de pronóstico de los resultados de las elecciones.** Dadas las evidencias empíricas sobre el estado del sistema (caracterizado por una volatilidad elevada) y la importancia que en dicho contexto han adquirido las campañas electorales (tanto en el sentido de promover una mayor o menor participación, así como en el sentido final del voto), no es realista la realización de ejercicios de prospectiva electoral. Así, las estimaciones resultantes del

modelo aplicado en esta ocasión representan, en cierto modo, un valor de referencia para evaluar el efecto de las campañas electorales que mediaran entre el momento de la medición del estado del sistema actual y los resultados finales.

En los resultados electorales del 28 de abril tendrán, según los estudios, un efecto clave las campañas electorales y las estrategias de comunicación de los partidos políticos. Cuanto mayor sea la eficacia de las campañas, en mayor grado modificarán el estado actual del sistema de electorados. En otras palabras, cuanto más eficaces sean las campañas electorales, más se alejará el resultado final de la medición de estado que presenta este modelo.

El modelo

Como se ha indicado, el modelo incorpora las propuestas teóricas más significativas respecto al comportamiento electoral, de tal forma que no es un modelo basado solamente en correcciones de experiencia empírica, sino que incorpora en su especificación el estado actual del debate y del conocimiento sociológico.

Su diseño se atiene a la estructura clásica de los métodos basados en los procedimientos de **filtrado, ponderación e imputación**. Estos modelos son los más utilizados en la última década en España, especialmente por su facilidad técnica y especificación intuitiva.

El modelo en su especificación emplea 76 variables directas, 32 transformadas y 22 series temporales en la estimación de voto. Estas variables han sido aplicadas en las funciones de ponderación, filtrado e imputación. En total, en la estimación intervienen 108 variables.

Estos modelos se articulan sobre tres ejes fundamentales, que consideran a) *el efecto o influencia del pasado sobre las preferencias electorales actuales*, b) *una medición del estado actual de preferencias* y c) *la creación de escenarios basados en la imputación de los indecisos* (tanto en lo que se refiere a posible participación como en lo que concierne al partido elegido).

La aplicación del modelo ha sido testada mediante modelos multivariantes con la finalidad de a) validar la pertinencia de las variables incorporadas y b) su mayor o menor contribución a los resultados estimados. Para ello, y tomando como referencia la intención explícita de voto, la capacidad clasificatoria (predecir la preferencia de partido) es del

92,4% para el conjunto de variables con mayor asociación. La fiabilidad tras aplicar los procedimientos de ponderación, filtrado e imputación de los indecisos es del 86,3% para el conjunto de la muestra nacional. La fiabilidad de la estimación del estado de los electorados se reduce como consecuencia de la heterogeneidad de las circunscripciones y el distinto peso de las dimensiones, así como de la doble imputación de movilización y decisión de voto, en un escenario de elevada volatilidad. La aplicación de la corrección lineal de las ponderaciones de recuerdo produce un sesgo de homogeneización que reduce la variabilidad propia de cada circunscripción. Existe una relación entre la fiabilidad de las imputaciones y la estabilidad de los electorados, de tal forma que, en el clima y el contexto de volatilidad actual, una capacidad predictiva del 86,3% es la más elevada que, a fecha de hoy, se ha logrado alcanzar tras testar múltiples especificaciones utilizando las variables disponibles.

El modelo que aquí se presenta estima una participación del 74,8%. Es decir, una cifra superior a las participaciones de las elecciones generales en España realizadas tras la crisis económica de 2009, y las crisis políticas desde 2011. Esta participación está próxima al comportamiento electoral habitual del electorado español antes de las crisis.

a) El efecto del pasado sobre el presente.

Se considera la *Teoría de Espiral de Silencio*, aplicada en el modelo alemán desarrollado en la década de los cincuenta del siglo pasado por el Grupo del Lago Constanza. Metodológicamente implica la necesidad de diferenciación entre una a) potencial ocultación de voto, b) el efecto del orden de las preguntas en el cuestionario, c) la volatilidad propia de su naturaleza de variable de opinión y d) error muestral del estimado de recuerdo de voto a cada partido. Aunque es evidente que la corrección por ponderación corrige la ocultación de voto (teórico) y el sesgo muestral (empírico), no obstante, los otros dos factores dependen de correcciones no automáticas: elemento de opinión (teórico) y condicionalidad de la pregunta (empírico).

Al estar pendiente de diseño, actualmente no es factible controlar qué parte de varianza corresponde a cada uno de los factores mencionados. Partiendo de la información disponible, y especialmente dado que el CIS incorpora mensualmente (desde septiembre de 2018) la variable de intención de voto, se ha efectuado un diseño basado en el análisis

de la evolución de las series temporales de las variables significativas: intención de voto y recuerdo de voto.

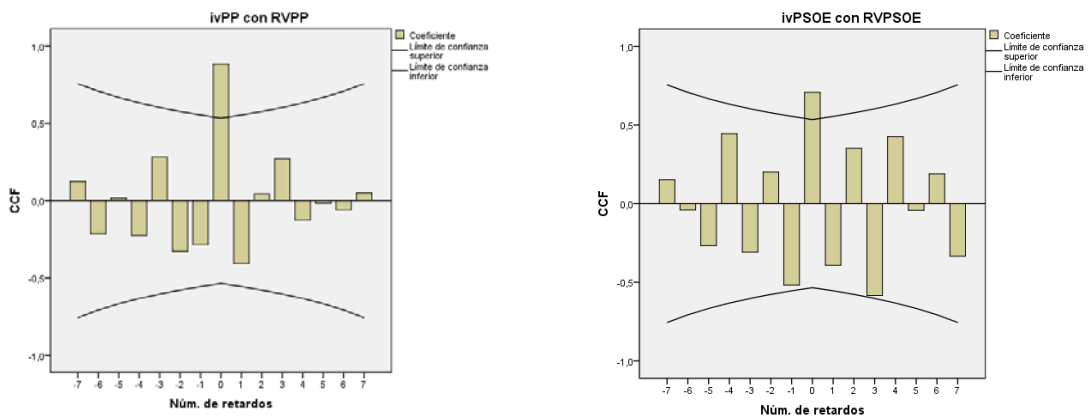
La finalidad del análisis es aproximarse (con los datos disponibles) a la determinación de que una parte de la variabilidad del recuerdo de voto pueda corresponderse con elementos que la explican (relacionados con las dinámicas de la opinión pública o la dependencia estructural dentro del cuestionario) y que otra parte pueda corresponder con otros factores (sesgo muestral u ocultación de voto).

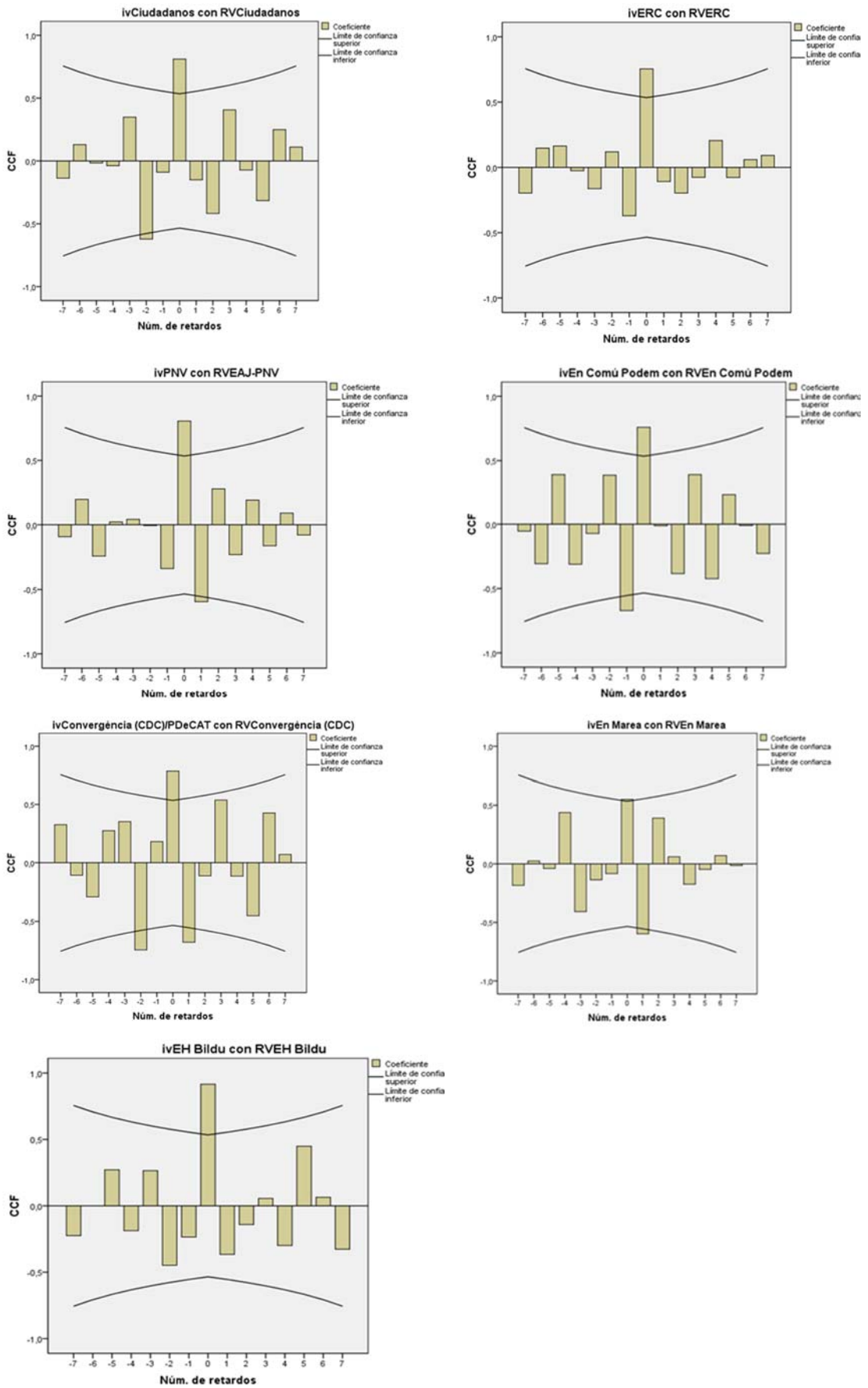
Para el testado de la relación entre la intención de voto a partidos políticos y su recuerdo de voto se han utilizado 22 series temporales. Las series consideran el periodo comprendido desde la realización de las elecciones de 2016 hasta febrero de 2019.

El análisis de correlación cruzada entre intención de voto y recuerdo de voto muestra una relación significativa. Para los partidos considerados. Con la excepción de **Unidas Podemos**, donde la diferenciación de la serie para hacerla estacionaria suprime la relación. En ese sentido, la relación detectada entre la intención y el recuerdo está conectada con la asociación entre las pendientes en mayor grado que con la covariación.

Correlación cruzada entre la intención de voto y el recuerdo de voto

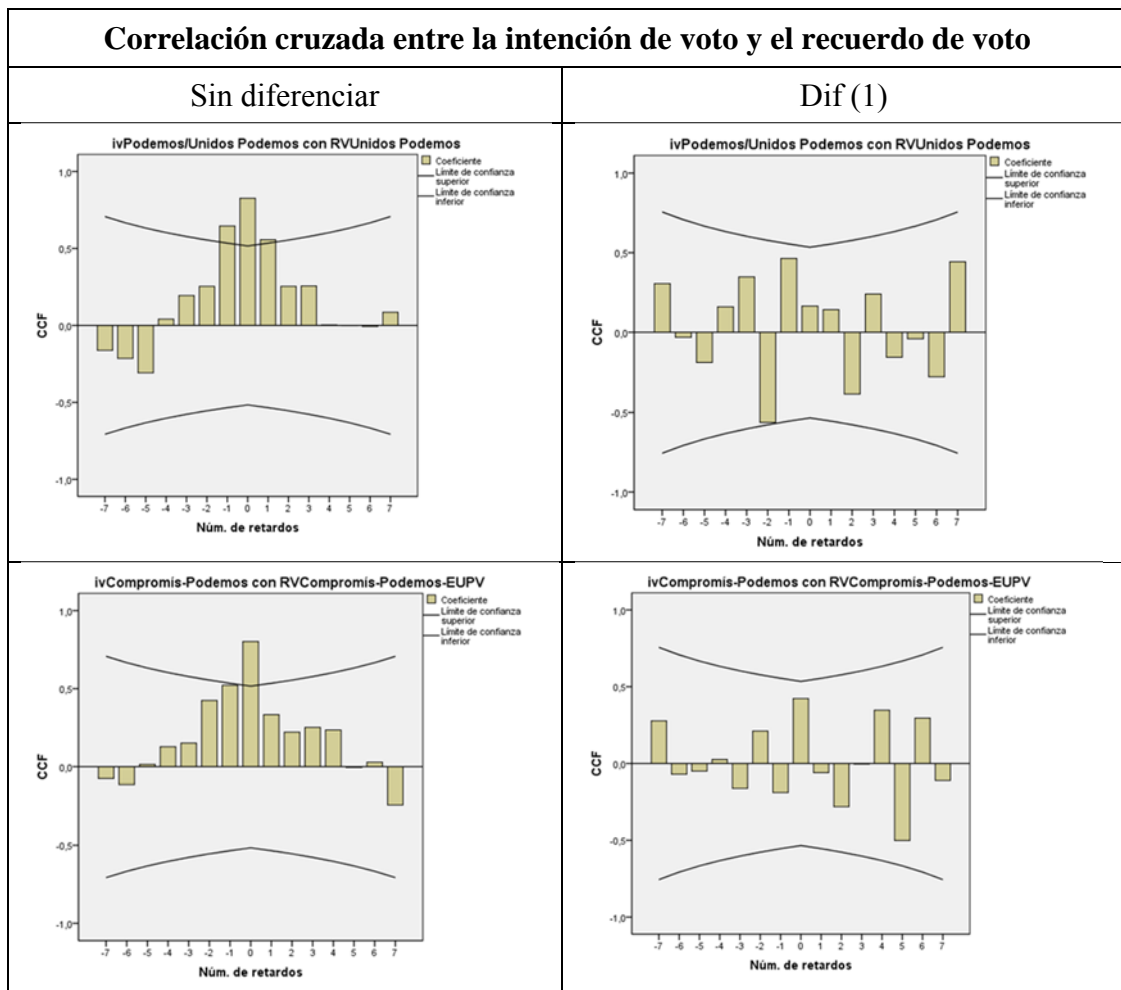
Series diferenciadas (dif 1)





Fuente: CIS.

Tal y como puede apreciarse para el caso de a) “Unidas Podemos”, así como para la coalición en el ámbito autonómico de b) “Compromís, Podemos y EU”, la relación entre recuerdo de voto e intención de voto es afectada por las tendencias presentes en las series. Como se puede ver en el gráfico, sin diferenciar la covariación tal conexión resulta evidente. No obstante, esta covariación desaparece tras la transformación estacionaria de las series.



Fuente: CIS.

La decisión adoptada en esta ocasión ha sido estimar el coeficiente de determinación mediante análisis de dependencia entre las series estacionarias. Este es interpretado como variación explicada en los porcentajes de recuerdo de voto que son consecuencia de las modificaciones en la intención de voto (pregunta que le antecede en los cuestionarios). Dicha varianza explicada en el recuerdo de voto es descontada de la diferencia entre la

estimación de recuerdo y el resultado real en las anteriores elecciones de 2016. Resulta evidente que las covariaciones no son aleatorias (atribuibles a errores muestrales puntuales) sino estructurales, determinando una pauta de variación en el recuerdo en asociación con las dinámicas de cambio en la intención de voto.

Coefficientes correctores de las ponderaciones provinciales de cada partido	
	R ² MÚLTIPLE
PSOE	.459
PP	.761
Ciudadanos	.629
PDeCAT	.586
En Comu Podem	.541
ERC	.533
PNV	.621
EH Bildu	.826
En Marea	.245 ($\pi = 0,71$)*

$\pi = 0,80$ se adopta por consenso como un estándar para evaluar el poder de las pruebas.

Dados los datos existentes, la aplicación de estos coeficientes de corrección de dependencia es lineal para las diferentes circunscripciones.

En el caso de partidos de nuevo cuño, como VOX y cuyo recuerdo de voto se encuentra integrado en la categoría “Otros” considerando sus pocos resultados en 2016, se autoponderan en función de los partidos que se encuentran en los orígenes de transferencia. De este modo, para el caso de VOX, sus resultados son la combinación mixta de diferentes coeficientes, variando de forma no lineal entre las diferentes circunscripciones.

La estimación de los coeficientes de los partidos con recuerdo de voto son las siguientes.

Estimación coeficiente modulador de recuerdo de voto al PP

Resumen del modelo

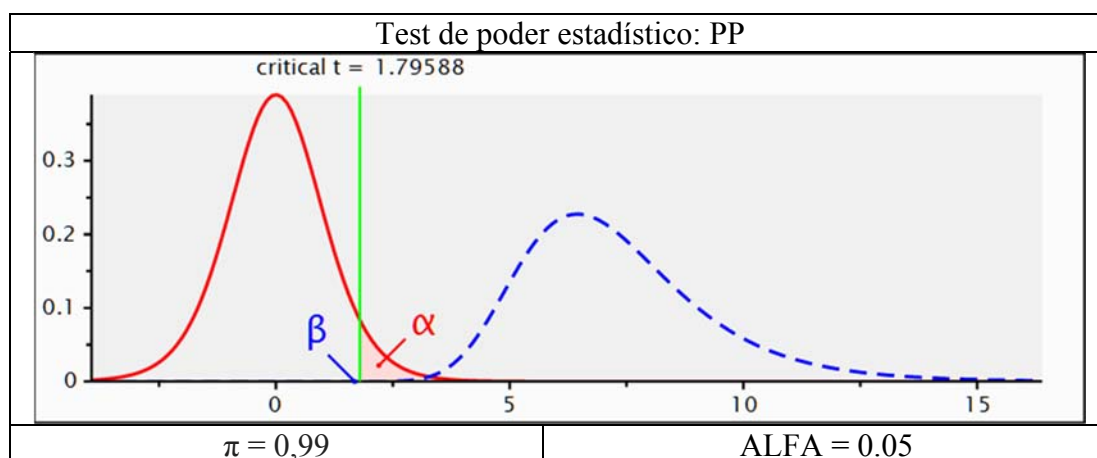
Modelo	R	R cuadrado	R cuadrado corregida	Error típ. de la estimación
1	,883 ^a	,780	,761	,9482

ANOVA^b

Modelo	Suma de cuadrados	gl	Media cuadrática	F	Sig.
1 Regresión	38,144	1	38,144	42,427	,000 ^a
Residual	10,789	12	,899		
Total	48,932	13			

Coefficientes^a

Modelo	Coeficientes no estandarizados		Coeficientes tipificados	t	Sig.
	B	Error típ.	Beta		
1 (Constante)	,399	,262		1,522	,154
DIFF(ivPP,1)	,833	,128	,883	6,514	,000



Estimación coeficiente modulador de recuerdo de voto al PSOE

Resumen del modelo

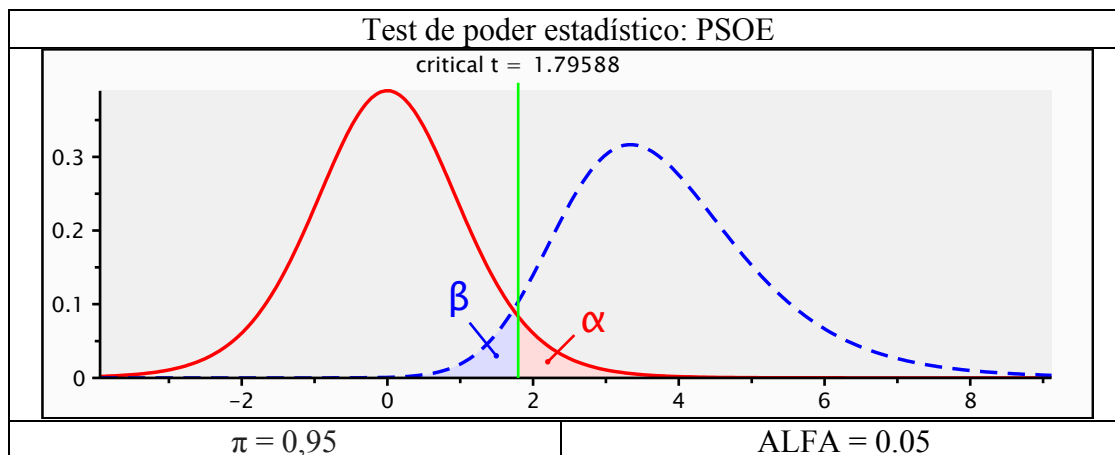
Modelo	R	R cuadrado	R cuadrado corregida	Error típ. de la estimación
1	,708 ^a	,501	,459	1,6739

ANOVA^b

Modelo	Suma de cuadrados	gl	Media cuadrática	F	Sig.
1 Regresión	33,746	1	33,746	12,044	,005 ^a
Residual	33,623	12	2,802		
Total	67,369	13			

Coefficientes^a

Modelo	Coefficients no estandarizados		Coefficients tipificados	t	Sig.
	B	Error típ.	Beta		
1 (Constante)	,466	,451		1,033	,322
DIFF(ivPSOE,1)	,383	,110	,708	3,470	,005



Estimación coeficiente modulador de recuerdo de voto a Ciudadanos

Resumen del modelo

Modelo	R	R cuadrado	R cuadrado corregida	Error típ. de la estimación
1	,811 ^a	,657	,629	,7998

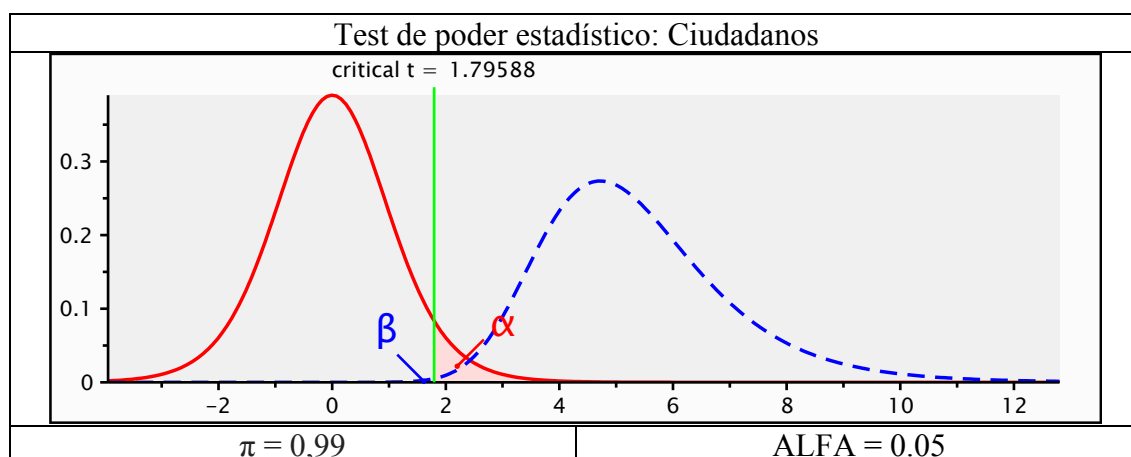
ANOVA^b

Modelo	Suma de cuadrados	gl	Media cuadrática	F	Sig.
1 Regresión	14,716	1	14,716	23,003	,000 ^a
Residual	7,677	12	,640		
Total	22,392	13			

Coefficientes^a

Modelo	Coeficientes no estandarizados		Coeficientes tipificados	t	Sig.
	B	Error típ.	Beta		
1 (Constante)	-,157	,215		-,732	,478
DIFF(ivCiudadanos,1)	,433	,090	,811	4,796	,000

a. Variable dependiente: DIFF(RVCiudadanos,1)



Estimación coeficiente modulador de recuerdo de voto a ERC

Resumen del modelo

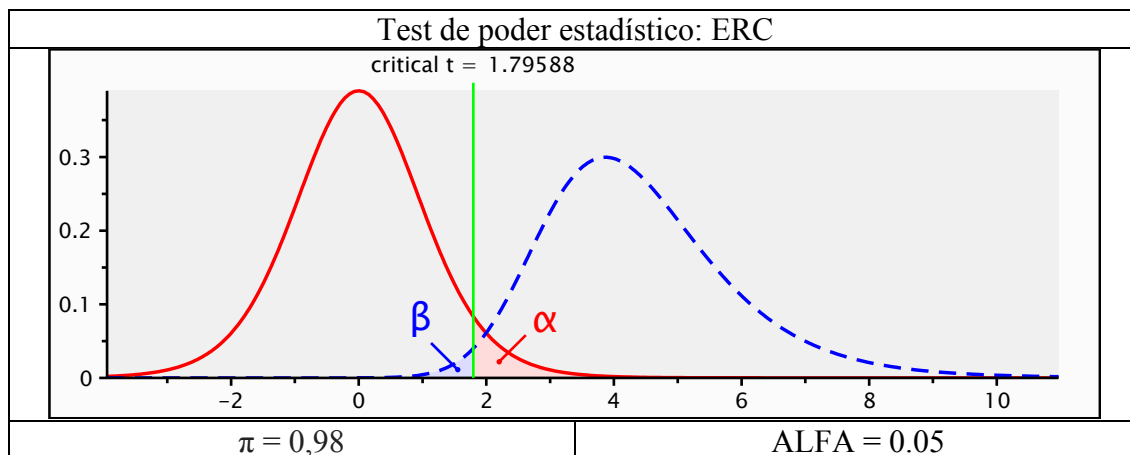
Modelo	R	R cuadrado	R cuadrado corregida	Error típ. de la estimación
1	,754 ^a	,569	,533	,3653

ANOVA^b

Modelo	Suma de cuadrados	gl	Media cuadrática	F	Sig.
1 Regresión	2,115	1	2,115	15,850	,002 ^a
Residual	1,602	12	,133		
Total	3,717	13			

Coefficientes^a

Modelo		Coefficients no estandarizados		Coefficients tipificados	t	Sig.
		B	Error típ.	Beta		
1	(Constante)	,009	,098		,096	,925
	DIFF(ivERC,1)	,685	,172	,754	3,981	,002



Estimación coeficiente modulador de recuerdo de voto a EAJ-PNV

Resumen del modelo

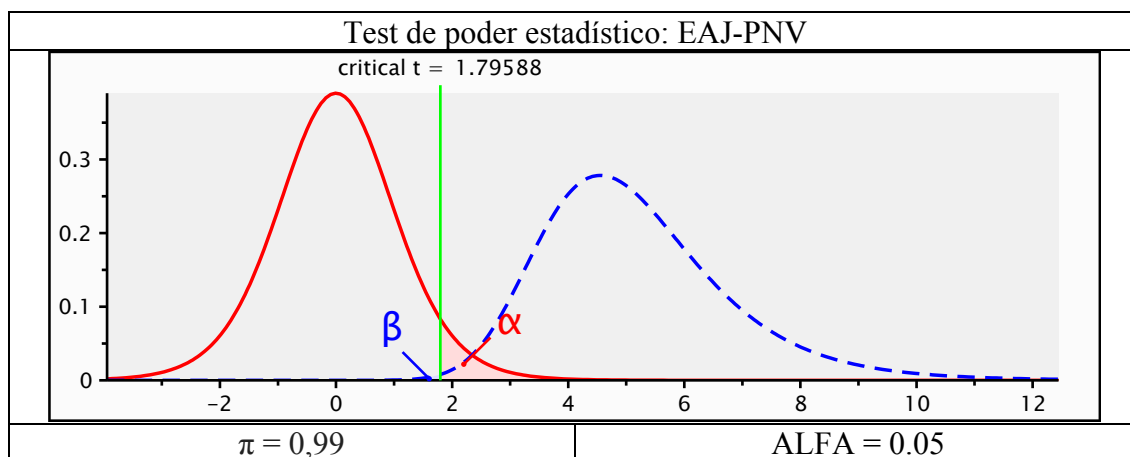
Modelo	R	R cuadrado	R cuadrado corregida	Error típ. de la estimación
1	,806 ^a	,650	,621	,2070

ANOVA^b

Modelo	Suma de cuadrados	gl	Media cuadrática	F	Sig.
1 Regresión	,954	1	,954	22,271	,000 ^a
Residual	,514	12	,043		
Total	1,469	13			

Coefficientes^a

Modelo		Coeficientes no estandarizados		Coeficientes tipificados	t	Sig.
		B	Error típ.	Beta		
1	(Constante)	-,002	,056		-,037	,971
	DIFF(ivPNV,1)	,928	,197	,806	4,719	,000



Estimación coeficiente modulador de recuerdo de voto a En Comú Podem

Resumen del modelo

Modelo	R	R cuadrado	R cuadrado corregida	Error típ. de la estimación
1	,759 ^a	,576	,541	,424

a. Variables predictoras: (Constante), DIFF(ivEnComúPodem,1)

ANOVA^b

Modelo		Suma de cuadrados	gl	Media cuadrática	F	Sig.
1	Regresión	2,936	1	2,936	16,313	,002 ^a
	Residual	2,159	12	,180		
	Total	5,095	13			

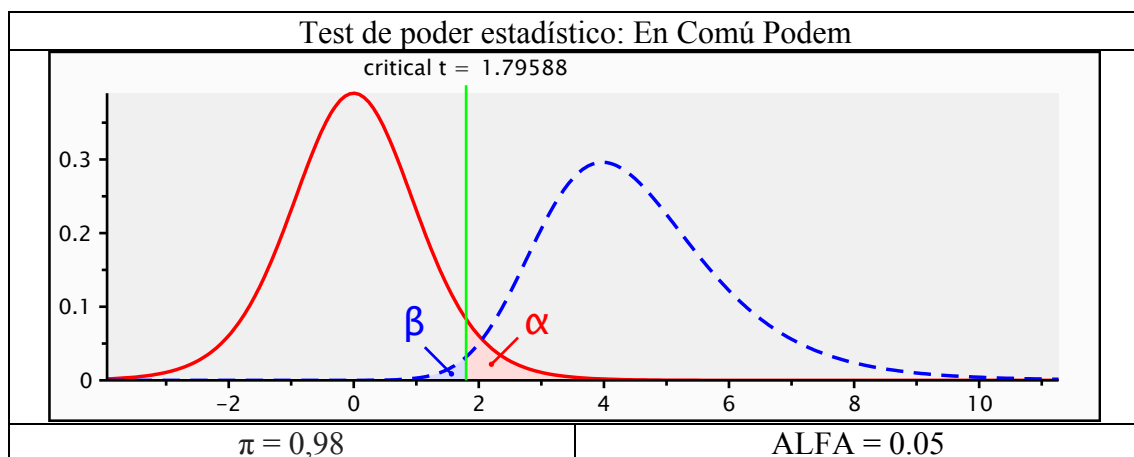
a. Variables predictoras: (Constante), DIFF(ivEnComúPodem,1)

b. Variable dependiente: DIFF(RVEnComúPodem,1)

Coefficientes^a

Modelo		Coeficientes no estandarizados		Coeficientes tipificados	t	Sig.
		B	Error típ.	Beta		
1	(Constante)	-,001	,114		-,006	,995
	DIFF(ivEnComúPodem,1)	,987	,244	,759	4,039	,002

a. Variable dependiente: DIFF(RVEnComúPodem,1)



Estimación coeficiente modulador de recuerdo de voto a PDeCAT

Resumen del modelo

Modelo	R	R cuadrado	R cuadrado corregida	Error típ. de la estimación
1	,786 ^a	,618	,586	,2705

a. Variables predictoras: (Constante), DIFF(ivConvergènciaCDCPDeCAT,1)

ANOVA^b

Modelo		Suma de cuadrados	gl	Media cuadrática	F	Sig.
1	Regresión	1,419	1	1,419	19,397	,001 ^a
	Residual	,878	12	,073		
	Total	2,297	13			

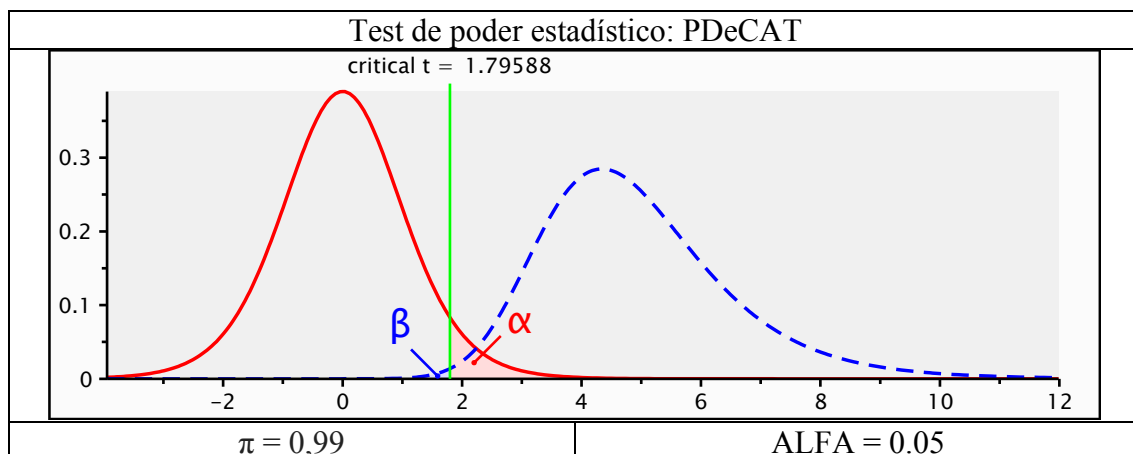
a. Variables predictoras: (Constante), DIFF(ivConvergènciaCDCPDeCAT,1)

b. Variable dependiente: DIFF(RVConvergènciaCDC,1)

Coefficientes^a

Modelo	Coefficients no estandarizados		Coefficients tipificados	t	Sig.
	B	Error típ.	Beta		
1 (Constante)	,008	,072		,115	,911
DIFF(ivConvergènciaCDCPDeCAT,1)	,791	,180	,786	4,404	,001

a. Variable dependiente: DIFF(RVConvergènciaCDC,1)



Estimación coeficiente modulador de recuerdo de voto En Marea

Resumen del modelo

Modelo	R	R cuadrado	R cuadrado corregida	Error típ. de la estimación
1	,551 ^a	,303	,245	,2959

a. Variables predictoras: (Constante), DIFF(ivEnMarea,1)

ANOVA^b

Modelo		Suma de cuadrados	gl	Media cuadrática	F	Sig.
1	Regresión	,458	1	,458	5,224	,041 ^a
	Residual	1,051	12	,088		
	Total	1,509	13			

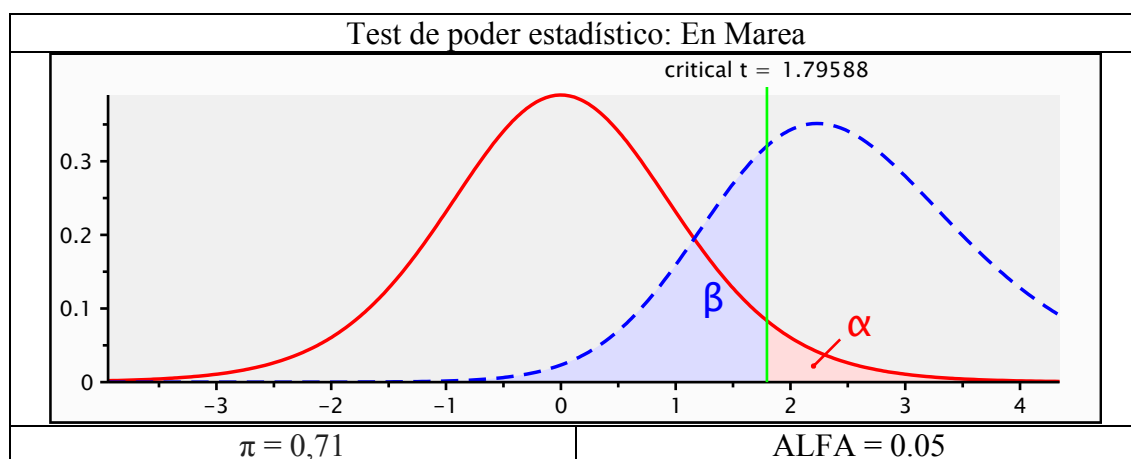
a. Variables predictoras: (Constante), DIFF(ivEnMarea,1)

b. Variable dependiente: DIFF(RVEnMarea,1)

Coefficientes^a

Modelo		Coeficientes no estandarizados		Coeficientes tipificados	t	Sig.
		B	Error típ.	Beta		
1	(Constante)	,004	,080		,049	,962
	DIFF(ivEnMarea,1)	,759	,332	,551	2,286	,041

a. Variable dependiente: DIFF(RVEnMarea,1)



Estimación coeficiente modulador de recuerdo de voto EH Bildu

Resumen del modelo

Modelo	R	R cuadrado	R cuadrado corregida	Error típ. de la estimación
1	,916 ^a	,839	,826	,1459

a. Variables predictoras: (Constante), DIFF(ivEHBildu,1)

ANOVA^b

Modelo		Suma de cuadrados	gl	Media cuadrática	F	Sig.
1	Regresión	1,334	1	1,334	62,674	,000 ^a
	Residual	,255	12	,021		
	Total	1,589	13			

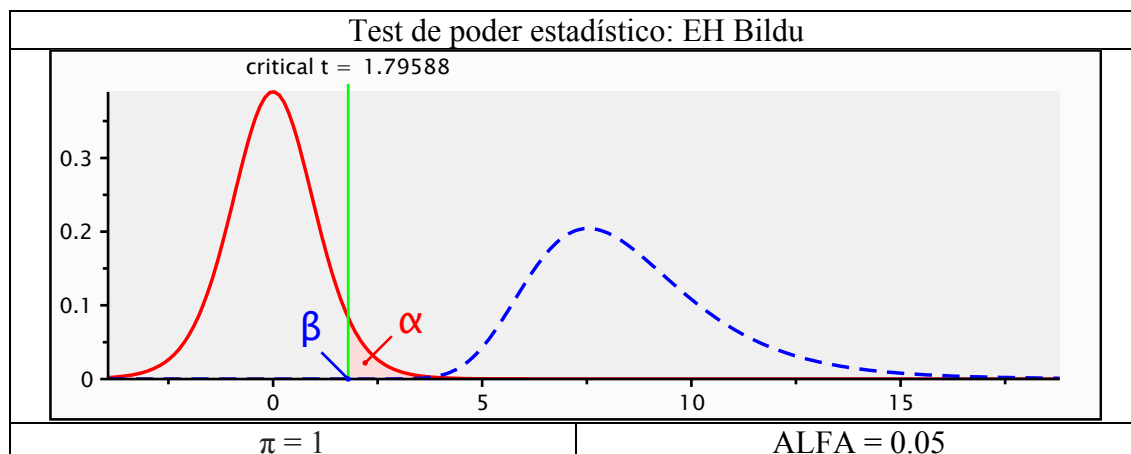
a. Variables predictoras: (Constante), DIFF(ivEHBildu,1)

b. Variable dependiente: DIFF(RVEHBildu,1)

Coefficientes^a

Modelo		Coeficientes no estandarizados		Coeficientes tipificados	t	Sig.
		B	Error típ.	Beta		
1	(Constante)	,007	,039		,183	,858
	DIFF(ivEHBildu,1)	1,361	,172	,916	7,917	,000

a. Variable dependiente: DIFF(RVEHBildu,1)



Una vez evaluados los errores de tipo I y II se puede confirmar la fiabilidad de los coeficientes como herramienta de modulación del recuerdo de voto, de tal forma que no se frenen –y subvaloren– las dinámicas de cambio de voto. A diferencia de la corrección estándar por recuerdo de voto, que introduce en la especificación un elemento inercial claramente distorsionador en periodos bastante volátiles en la intención real de voto.

b) La medición de estado del sistema de electorados.

Se basa en la Teoría Espacial del Voto (James M. Enelow, Melvin J. Hinich), la Teoría del Voto Económico (Lewis Beck) y una versión no longitudinal del conocido como Modelo del Canciller (Norpoth). Su aplicación técnica se orienta al análisis de consistencia en los patrones de respuesta, determinando la validez estadística estableciendo premisas sobre su congruencia teórica. Para ello se opera sobre la pregunta de intención de voto, evaluando su consistencia sobre la base de la congruencia con otra medición paralela: probabilidad de votar a cada partido. En el caso de partidos políticos sin medición de probabilidad de voto, se controla la variable probabilidad de participar. En el análisis de validación de la intención de voto intervienen las variables siguientes.

- Intención de voto

Probabilidad de votar al partido

- probabilidad de voto al PP
- probabilidad de voto al PSOE
- probabilidad de voto a Ciudadanos
- probabilidad de voto a Podemos
- probabilidad de voto a IU
- probabilidad de voto a VOX
- probabilidad de voto al PACMA
- probabilidad de voto al PDeCAT
- probabilidad de voto a ERC
- probabilidad de voto a En Comú Podem
- probabilidad de voto a EAJ-PNV
- probabilidad de voto a EH Bildu
- probabilidad de voto a En Marea
- probabilidad de voto a CC

- probabilidad de voto a Nueva Canarias
- probabilidad de voto a Compromís
- probabilidad de voto a UPN
- probabilidad de voto a Geroa Bai
- probabilidad de voto al FAC
- probabilidad de voto al PRC

c) La estimación de escenarios de voto

Se basa, en las teorías sobre “voto retrospectivo” (Key, Tufte, Kramer, Fiorina, 1981), la «identificación partidaria» (Belknap y Campbell, Campbell, Gurin y Miller, Downs, Key, la Teoría Espacial del Voto (James M. Enelow, Melvin J. Hinich), la Teoría del Voto Económico (Lewis Beck), valoración de liderazgo (Cohen, H. Norpoth).

En la determinación de escenarios tiene una relevancia especial la movilización (estimación de participación o abstención). La medición del coeficiente de movilización se ve fuertemente afectada por la infraestimación de la abstención, habitual en el estudio del comportamiento político mediante encuestas. Este es un fenómeno observado tanto en España como internacionalmente y se produce como consecuencia de la asociación existente entre la “no respuesta total” al cuestionario (rechazo a ser entrevistado) y la mayor probabilidad a la abstención. La consecuencia evidente es que el sector de electores con mayor probabilidad de participar está sobrerrepresentado en las muestras habituales.

Desde un punto de vista de implementación operativa, en nuestro modelo se establecen cadenas lógicas cuya longitud y significación determinan probabilidades de voto a partidos.

A pesar de la dificultad planteada respecto a la medición de la abstención mediante la técnica de las encuestas por muestreo, sí resulta evidente la necesidad de discriminar en términos estadísticos la categoría de abstencionismo. Para ello, al igual que se efectúan los sistemas de imputación a la intención de voto indecisa, se efectúa una imputación sobre la probabilidad de no participar (abstenerse) en las elecciones. La estimación de participación considera las variables de intención de participar en las elecciones de abril, intención de voto, simpatía a partidos y probabilidad de participar en las elecciones.

Como procedimiento se opera sobre la pregunta de “intención de voto tras ser ajustada por el análisis de congruencia”, y con la finalidad de asignar indecisos, imputando

mediante las variables: a) *valoración de líderes políticos*, b) *preferencia de Presidente de Gobierno*, c) *consistencia ideológica*, d) *probabilidad de voto al partido*, e) *proximidad al partido*, f) *simpatía al partido*, g) *preferencia de partido ganador* y h) *evaluación retrospectiva de gestión*. Esta fase de estimación incluye las siguientes variables.

a) *valoración de líder* en combinaciones excluyentes sobre la base de valoración de líderes

- valoración de Pablo Casado
- valoración de Pablo Iglesias
- valoración de Albert Rivera
- valoración de Pedro Sánchez
- valoración de Alberto Garzón
- valoración de Santiago Abascal

b) *preferencia de Presidente de Gobierno*

- preferencia Pablo Casado
- preferencia Pablo Iglesias
- preferencia Albert Rivera
- preferencia Pedro Sánchez
- preferencia Santiago Abascal
- preferencia Alberto Garzón

c) *ideología política*. Utilizando autoubicaciones y ubicaciones en una escala de 1 a 10 para determinar los rangos de variabilidad ideológica.

- autoubicación ideológica
- ubicación ideológica del PP
- ubicación ideológica del PSOE
- ubicación ideológica de Ciudadanos
- ubicación ideológica de Podemos
- ubicación ideológica de IU
- ubicación ideológica de VOX
- ubicación ideológica del PACMA
- ubicación ideológica del PDeCAT
- ubicación ideológica de ERC
- ubicación ideológica de En Comú Podem
- ubicación ideológica de EAJ-PNV
- ubicación ideológica de EH Bildu
- ubicación ideológica de En Marea
- ubicación ideológica de CC
- ubicación ideológica de Nueva Canarias
- ubicación ideológica de Compromís
- ubicación ideológica de UPN
- ubicación ideológica de Geroa Bai
- ubicación ideológica del FAC
- ubicación ideológica del PRC

Autodefinición ideológica (primera y segunda)

d) *probabilidad de votar al partido*

- probabilidad de voto al PP
- probabilidad de voto al PSOE
- probabilidad de voto a Ciudadanos
- probabilidad de voto a Podemos
- probabilidad de voto a IU
- probabilidad de voto a VOX
- probabilidad de voto al PACMA
- probabilidad de voto al PDeCAT
- probabilidad de voto a ERC
- probabilidad de voto a En Comú Podem
- probabilidad de voto a EAJ-PNV
- probabilidad de voto a EH Bildu
- probabilidad de voto a En Marea
- probabilidad de voto a CC
- probabilidad de voto a Nueva Canarias
- probabilidad de voto a Compromís
- probabilidad de voto a UPN
- probabilidad de voto a Geroa Bai
- probabilidad de voto al FAC
- probabilidad de voto al PRC

Partidos entre los que duda (dos variables)

e) *proximidad a los partidos*

- Partido al que se siente más próximo

f) *simpatía a partido*

g) *partido que le gustaría que ganase*

h) *voto retrospectivo*

- gestión PP
- gestión PSOE
- gestión Ciudadanos
- gestión Unidas Podemos
- gestión IU
- gestión PDeCAT
- gestión ERC
- gestión En Comú Podem
- gestión EAJ-PNV
- gestión EH Bildu
- gestión En Marea
- gestión CC

- gestión Nueva Canarias
- gestión Compromís
- gestión UPN
- gestión FAC

La capacidad clasificatoria de las variables consideradas permite una posible simplificación dimensional. No obstante, independientemente de la mayor o menor contribución que hagan cada una de ellas a la medición de las preferencias de voto, es evidente que todas en conjunto aportan un mayor control y refinamiento en los procedimientos de imputación de voto.

En tanto que modelo de medición aplicado empíricamente, su capacidad explicativa global, así como la correspondiente a los diferentes enfoques teóricos utilizados, dependerá de su testado tras las elecciones mediante la correspondiente encuesta postelectoral. En la encuesta postelectoral se analizarán las dinámicas, razonamientos, motivaciones, influencia de la campaña electoral o de los medios de comunicación que hayan podido influir (y en qué sentido) en los resultados electorales del 28 de abril de 2019. De este modo, el diseño y propósito del estudio postelectoral corresponde con el propio de un análisis de intervención, donde se evalúan los factores que han dado forma finalmente al sistema de preferencias electorales de los españoles.